



CENTRO BRASILEIRO DE
RELAÇÕES INTERNACIONAIS
*BRAZILIAN CENTER FOR
INTERNATIONAL RELATIONS*

20
ANOS
YEARS

RELATÓRIO DE ATIVIDADES 2018

2018 ANNUAL REPORT

PENSAR
DIALOGAR
DISSEMINAR
INFLUENCIAR

THINK, DIALOGUE, DISSEMINATE, INFLUENCE

Sobre o CEBRI

O Centro Brasileiro de Relações Internacionais (CEBRI) é um *think tank* independente, que contribui para a construção da agenda internacional do Brasil. Há vinte anos, a instituição se dedica à promoção do debate plural e propositivo sobre o cenário internacional e a política externa brasileira.

O CEBRI prioriza em seus trabalhos temáticas de maior potencial para alavancar a inserção internacional do país à economia global, propondo soluções pragmáticas na formulação de políticas públicas.

É uma instituição sem fins lucrativos, com sede no Rio de Janeiro e reconhecida internacionalmente. Hoje, reúne cerca de 100 associados, que representam múltiplos interesses e segmentos econômicos, e mobiliza uma rede de profissionais e organizações no mundo todo. Além disso, conta com um Conselho Curador atuante e formado por renomados diplomatas, intelectuais e empresários.

About CEBRI

The Brazilian Center for International Relations (CEBRI) is an independent think tank that contributes to establishing an international agenda for Brazil. For twenty years, the institution has engaged in promoting pluralistic and proposal-oriented debate on the international landscape and Brazilian foreign policy.

CEBRI prioritizes themes with the greatest potential to leverage the international insertion of Brazil into the global economy, proposing pragmatic solutions for the formulation of public policies.

CEBRI is a non-profit institution, headquartered in Rio de Janeiro and internationally recognized, that mobilizes a worldwide network of professionals and organizations. Its almost 100 members represent diverse interests and economic sectors. CEBRI has an active Board of Trustees composed of diplomats, intellectuals and businessmen.

PENSAR
DIALOGAR
DISSEMINAR
INFLUENCIAR

#2 Think tank do Brasil

#3 Think tank da América Latina

*Ranking Think Tanks and Civil Societies
Program da Universidade da Pensilvânia*

THINK
DIALOGUE
DISSEMINATE
INFLUENCE

#2 Think Tank in Brazil

#3 Think tank in Latin America

*University of Pennsylvania's Think Tanks
and Civil Societies Program Index*

www.cebri.org

Sumário *Summary*

06	Carta do Presidente <i>Chairman's Letter</i>
08	Carta da Diretora Executiva <i>Executive Director's Letter</i>
10	Destaques CEBRI <i>CEBRI Highlights</i>
12	NÚCLEOS TEMÁTICOS <i>PROGRAMS</i>
14	Ásia <i>Asia</i>
16	Comércio Internacional <i>International Trade</i>
18	Energia <i>Energy</i>
20	Infraestrutura <i>Infrastructure</i>
22	Meio Ambiente e Mudança do Clima <i>Environment and Climate Change</i>
24	Américas - América do Sul <i>Americas - South America</i>
26	Américas - Estados Unidos <i>Americas - United States</i>
28	Europa <i>Europe</i>
30	REALIZAÇÕES <i>ACHIEVEMENTS</i>
32	Eventos <i>Events</i>
48	Cursos <i>Courses</i>
51	Publicações <i>Publications</i>
54	Engajamento <i>Collaborations</i>
56	Parcerias Estratégicas <i>Strategic Partnerships</i>
58	Relacionamento com a Imprensa <i>Press Relations</i>
60	Mídias Digitais <i>Social Media</i>
62	ESTRUTURA CEBRI <i>CEBRI STRUCTURE</i>
64	Conselho Curador <i>Board of Trustees</i>
66	Governança <i>Governance</i>
68	Conselho Internacional <i>International Advisory Board</i>
70	Senior Fellows <i>Senior Fellows</i>
73	Associados <i>Members</i>
75	Parceiros <i>Partners</i>
76	Equipe <i>Staff</i>
78	TIMELINE <i>TIMELINE</i>



CARTA DO PRESIDENTE

As transformações em curso no cenário internacional tornam necessária uma coordenação entre política externa e demais políticas públicas.

O deslocamento do eixo do crescimento da economia global para a Ásia, a chamada “quarta revolução industrial”, e a transição para uma economia de baixo carbono demonstram a importância de efetuarmos uma revisão de paradigmas para que o Brasil possa retomar o seu crescimento em bases sustentadas. Para aproveitar as oportunidades apresentadas pela conjuntura internacional, porém, é preciso rever as agendas setoriais e alavancar a competitividade do país, minguante em relação a outras potências emergentes.

Neste processo, é crucial o diálogo para estabelecer as bases para a construção de estratégias de longo prazo alinhadas às prioridades nacionais. Com esse espírito, ao longo de 2018, o CEBRI reuniu um grupo de atores nacionais e internacionais, em dezenas de eventos e reuniões de trabalho, para discutir temas no sentido de ampliar a inserção internacional do Brasil. Com seu Conselho Internacional reforçado e quadro de associados ampliado, o CEBRI buscou aprimorar sua capacidade de interlocução com representantes dos setores público, privado, academia e sociedade civil, criando pontes entre conhecimento e ação política.

Neste sentido, a fim de aprofundar a reflexão sistemática e prospectiva, foram instituídos em 2017 Núcleos Temáticos voltados para pensar o papel do Brasil no cenário internacional. Quatro destes Núcleos avançaram, em 2018, para a etapa de formulação de documentos propositivos com recomendações concretas de políticas, entregues ao novo governo. Trata-se, sobretudo, de buscar contribuir para a construção de uma agenda internacional positiva para o Brasil.

No Núcleo Comércio Internacional, por exemplo, o documento reitera o imperativo de uma abertura comercial autônoma no País, a partir de reforma tarifária que permita sua integração competitiva a cadeias globais e regionais de valor. Há décadas a indústria brasileira não tem ganhos substanciais de produtividade. Enquanto a experiência de outros países demonstra a influência positiva da abertura comercial para a geração de emprego, renda, e de ganhos na produtividade do trabalho, o Brasil permanece fechado ao mundo. Deste modo, as recomendações geradas pelo Núcleo apontam para mudanças de paradigma no posicionamento externo brasileiro, refletindo insumos colhidos durante ciclo de workshops organizados pelo CEBRI ao redor do país, em parceria com o Banco Interamericano de Desenvolvimento (BID).

No Núcleo Ásia, destaca-se o trabalho realizado pelo Grupo de Análise sobre China, voltado à análise das novas tendências associadas à crescente projeção global da China, bem como suas implicações para o Brasil e a região latino-americana. Conectando Rio de Janeiro, São Paulo e Brasília a Pequim, Nova Iorque e Washington, as reuniões do Núcleo abordaram, entre outros temas, as oportunidades para cooperação com a China nos eixos do agronegócio, energia e infraestrutura. Ainda, nas relações do Brasil com a China do Presidente Xi Jinping, embora o comércio bilateral continue dominando os fluxos econômicos, observa-se a rápida evolução para uma nova relação baseada em financiamento e investimentos externos. Considerando as flagrantes deficiências em infraestrutura no País, que compõem grande parte do “custo Brasil”, destaca-se a importância do investimento chinês – em particular associado à iniciativa *Belt and Road* – e as necessidades e interesses nacionais de longo prazo.

Para viabilizar a atração de investimentos que atendam aos interesses nacionais, porém, é preciso avançar em uma série de agendas domésticas que promovam segurança jurídica e removam entraves regulatórios. Deste modo, através da interlocução com o setor privado, agências reguladoras, etc., os Núcleos de Energia e Infraestrutura do CEBRI promoveram ao longo de 2018 uma série de mesas-redondas sobre temas estratégicos para alavancar a competitividade brasileira nestes setores. Em última instância, as recomendações dos Núcleos visam a criar ambientes de negócios abertos, diversificados e competitivos.

Para alinhar-se às transformações globais e aproveitar as oportunidades da conjuntura internacional, porém, é fundamental traçar diretrizes nacionais e definir interesses com pragmatismo. Em linha com seu papel de *think tank*, o CEBRI completa 20 anos cumprindo sua missão dupla de disseminar conhecimento e influenciar a formulação de políticas públicas. Neste ano de transição política no Brasil, o CEBRI se consolida como espaço neutro capaz de promover discussões de alto nível e gerar proposições concretas para assegurar ao Brasil uma posição internacional compatível com o seu peso e com os seus interesses.



José Pio Borges

Presidente do Conselho
Curador do CEBRI

ENGLISH VERSION
ON PAGE 90



CARTA DA DIRETORA EXECUTIVA

O CEBRI celebrou os 20 anos de sua fundação, consolidando o trabalho de seus núcleos temáticos, com a entrega ao novo governo de quatro *position papers*, com análises e recomendações sobre temas relevantes para a inserção internacional do país: infraestrutura, energia, comércio internacional e China.

Os documentos são a conclusão de um ano de trabalho de alguns dos núcleos temáticos do CEBRI e refletem seu papel no sentido de conectar as questões mais relevantes da conjuntura internacional com a agenda de desenvolvimento do país e a política externa brasileira. Para tanto, realizamos mesas-redondas, debatendo esses temas com diversos setores da sociedade civil, e concluímos o trabalho com um amplo debate, aberto ao público, na Conferência CEBRI 20 Anos: Diálogos para o Amanhã.

O CEBRI realizou cerca de 80 eventos em 2018 e passou a incluir em sua agenda, além das grandes questões geopolíticas, também os assuntos mais relevantes sociais, econômicos e setoriais que nos ligam ao mundo. Por meio desses eventos, ampliamos, também, a rede de organizações e atores com os quais dialogamos para pensar o lugar do Brasil no cenário global diante das recentes transformações do país e do sistema mundial. Neste sentido, foi decisiva a inovação na dinâmica das videoconferências realizadas pelo Grupo de Análise sobre China. Os encontros somaram, até o momento, 9 reuniões, com 34 *keynote speakers* e comentaristas e mais de 500 participantes em 8 cidades de 5 países diferentes (Brasil, China, Estados Unidos, México e Argentina), conectados em tempo real.

A consolidação da atuação do CEBRI ao longo dos últimos 20 anos, possibilitou, em 2018, a ampliação de nossas atividades com a inauguração do CEBRI São Paulo. A iniciativa busca engajar e aproximar a instituição de seus associados e conselheiros na cidade. O primeiro evento, que reuniu cerca de 300 pessoas, debateu o tema “Brasil-China: Propostas para o futuro”.

Essa expansão foi acompanhada de uma renovação em nossa governança. No Conselho Curador ingressaram profissionais de diferentes áreas dos setores público e privado. Já o grupo de conselheiros internacionais duplicou seu total de integrantes com a chegada de seis novos membros, que nos apoiarão no diálogo com universidades, *think tanks* e empresas em outros países.

Encerramos 2018 com um total de 100 associados. Ingressaram em nossos quadros 13 novos mantenedores de diversas áreas: Barbosa Müssnich Aragão Advogados, China Communications Construction Company (CCCC), Consulado da Holanda, Dynamo, Jetro Japão, Neoenergia, Oi, Petrobras, Prumo Logística, Repsol, Santander, Shell e Total. Com claro destaque para empresas do setor de energia, refletindo a seriedade e o êxito do trabalho que o núcleo temático realizou este ano.

Nossos projetos contaram com a parceria de instituições como Apex-Brasil, Banco BOCOM, BBM, BNDES, BID, Brookfield, Columbia University, Escola de Guerra Naval, Escola Superior de Guerra, Equinor, IMD, Klabin, ONU Meio Ambiente, Total, Santander, Shell, Siemens e Valor Econômico. Além destas, fortalecemos nossa histórica parceria com a Fundação Konrad Adenauer. Realizamos a 15ª edição da Conferência de Segurança Internacional do Forte de Copacabana com foco no tema “Gestão de crises internacionais”, pautando a mudança climática e fluxo de refugiados.

Em duas décadas de existência, o CEBRI cumpre sua missão na promoção do debate plural sobre as relações internacionais e segue buscando fortalecer uma agenda que potencialize o protagonismo do Brasil no cenário global. O crescente interesse da mídia nacional e internacional é um dos reflexos desse trabalho. Em 2018, foram mais de 600 inserções em mídias nacionais e internacionais, que ampliaram nossa comunicação com a opinião pública, à qual estamos atentos em ouvir e compreender melhor, além de informar.

Agradeço aqui o apoio de mantenedores, parceiros, financiadores, conselheiros e *fellows*, que contribuem das mais diversas formas para a concretização de nossa missão. Reforço, por fim, o papel fundamental desempenhado pela equipe do CEBRI ao longo deste último ano de intenso trabalho.



Julia Dias Leite
Diretora Executiva do CEBRI

ENGLISH VERSION
ON PAGE 92

DESTAQUES CEBRI 2018

2018 CEBRI HIGHLIGHTS

#1

Realização da **Conferência CEBRI 20 Anos: Diálogos para o Amanhã**, em parceria com o BNDES, que reuniu cerca de **400** participantes e mais de **30** debatedores

Conference CEBRI 20 Years: Dialogues for Tomorrow, in partnership with BNDES, which has gathered around 400 participants and more than 30 speakers



#3

Lançamento das iniciativas do **CEBRI São Paulo**, com a realização da Conferência “Brasil-China: propostas para o futuro”

Launch of the CEBRI São Paulo initiatives with the Conference “Brazil-China: proposals for the future”

#2

Publicação de quatro *position papers* com **análises e recomendações ao novo governo** nos temas de: infraestrutura, energia, comércio internacional e China

Release of four position papers with analysis and recommendations to the new Brazilian government on the topics of infrastructure, energy, international trade and China



#4

Inovação no Grupo de Análise sobre China, que conectou ao longo do ano mais de **500** participantes em **8** cidades de **5** países

Innovation with the China Analysis Group, that connected more than 500 participants in 8 cities in 5 countries

#5

Renovação do Conselho Internacional com a chegada de **seis novos membros**

Renewal of the International Advisory Board with the arrival of six new members



#7

Realização da **15ª edição da Conferência de Segurança Internacional do Forte de Copacabana**, em parceria com a Fundação Konrad Adenauer

15th edition of the Forte de Copacabana International Security Conference in partnership with the Konrad Adenauer Foundation (KAS)

#9

Contribuição ao **debate sobre o papel dos bancos de desenvolvimento na construção do futuro**, em parceria com o BNDES

Contribution to the debate on the role of development banks in shaping the future, in partnership with the Brazilian Development Bank (BNDES)



#6

Publicação de **Caderno Especial no Valor Econômico** sobre a relação Brasil-China, em parceria com a Apex-Brasil

Release of a special section on Valor Econômico about Brazil-China bilateral relations, in partnership with Apex-Brasil

#8

Ingresso de **24 novos associados**, com destaque para empresas do setor de **energia**

Entry of 24 new Members, notably several energy companies



#10

Inauguração dos **Cursos CEBRI**, com realização de três edições dos cursos Conhecendo a China e Conhecendo o Oriente Médio

Launch of the CEBRI Courses with three editions of the courses "Knowing China" and "Knowing the Middle East"



RELATÓRIO DE ATIVIDADES 2018
2018 ANNUAL REPORT



NÚCLEOS TEMÁTICOS

PROGRAMS

O CEBRI possui núcleos temáticos para fomentar o debate estratégico, a formulação e disseminação de conteúdo, mobilizando para este fim uma rede ampla de formadores de opinião e tomadores de decisão.

CEBRI has developed Programs to stimulate strategic debate and content formulation and dissemination, thus mobilizing a wide network of opinion and decision makers.



ÁSIA

O núcleo realiza o acompanhamento sistemático de questões relevantes às relações internacionais e ao desenvolvimento brasileiro, em particular daquelas relacionadas à China.

Atenção especial tem sido dada ao acompanhamento das reformas econômicas em curso e transformações políticas na China, considerando seus efeitos globais e impactos sobre a América Latina e o Brasil. Esse exame contínuo permite fornecer informações e análises aos membros e parceiros do CEBRI e ao governo brasileiro, como forma de contribuir para a construção de um posicionamento estratégico do Brasil em relação ao país asiático, e assim auxiliar na redução do déficit de conhecimento sobre a China na sociedade brasileira.

ASIA

The Program promotes a systematic monitoring of questions relevant to international relations and Brazilian development, particularly those related to China.

Special attention has been given to monitoring the ongoing economic reforms and political transformations in China, considering their global effects and impacts in Latin America and Brazil. This continuous examination allows CEBRI to provide information and analysis to its members and partners and to the Brazilian government, contributing to the construction of Brazil's strategic position towards China, as well as helping increase knowledge about China within Brazilian society.

MEMBRO DO CONSELHO CURADOR/ TRUSTEE:

Anna Jaguaribe

Diretora do Instituto de Estudos Brasil-China
(IBRACH/UFRJ)

*Director of the Brazil-China Studies Institute
(IBRACH/UFRJ)*

SENIOR FELLOW:

Tatiana Rosito

Diplomata, economista e Representante-Chefe
da Petrobras em Pequim

*Diplomat, economist and Petrobras Chief-
Representative in Beijing*

Este Núcleo contou com o apoio
do Banco BOCOM BBM.

*This Program was supported by
BOCOM BBM Bank.*



6 reuniões realizadas
meetings

6 relatórios publicados
published reports

1 position paper

O Grupo de Análise sobre China realizou reuniões no Rio de Janeiro com conexões em Brasília, São Paulo, Pequim, Washington D.C., Buenos Aires, Cidade do México e Nova York

The China Analysis Group promoted meetings in Rio de Janeiro, with videoconference connections in Brasília, São Paulo, Beijing, Washington D.C., Buenos Aires, Mexico City, and New York

Tatiana Rosito participou da 22ª Conferência Anual da CAF, realizada em Washington, D.C., em 5 e 6 de setembro de 2018. A *senior fellow* do CEBRI foi palestrante convidada no painel sobre *“China-Latin American Relations: New Perspectives for Trade and Investment”*.

Tatiana Rosito took part in the Development Bank of Latin America's 22nd Annual Conference, held in Washington D.C. between the 5th and 6th of September 2018. CEBRI's senior fellow was a guest speaker on the panel “China-Latin American Relations: New Perspectives for Trade and Investment”.



COMÉRCIO INTERNACIONAL

Esse núcleo propõe-se a discutir as tendências gerais do comércio internacional e suas implicações para o Brasil.

Dedica-se, ainda, a pensar as melhores estratégias para aprofundar a integração da economia brasileira ao comércio mundial, discutindo o papel das políticas nacionais e dos acordos internacionais de comércio no processo de abertura comercial do país. Embora reconheça a necessidade de avançar simultaneamente em um amplo conjunto de reformas que promovam a redução do custo Brasil, este Núcleo pretende concentrar-se naqueles elementos que deveriam compor uma nova política comercial para o país, além de sua inserção em organismos internacionais relevantes como a OCDE.

INTERNATIONAL TRADE

This Program discusses the general trends in international trade and their implications for Brazil.

It also envisions the best strategies to deepen the Brazilian economy's integration into world trade, by discussing the role of national policies and international trade agreements in Brazil's trade liberalization process. While acknowledging the need to work simultaneously on a broad set of reforms that promote the reduction of the "Brazil Cost", the Program concentrates on the elements that should integrate a new trade policy for the country, as well as Brazil's insertion in relevant international organizations such as the OECD.

MEMBRO DO CONSELHO
CURADOR/ TRUSTEE:

Embaixador/ Ambassador José Alfredo Graça Lima

Ex-Subsecretário-Geral de Política II e Ex-Inspetor-Geral do Serviço Exterior no Ministério das Relações Exteriores, foi Embaixador nas Comunidades Europeias

Former Under Secretary General of Politics and Inspector General of Foreign Service at the Brazilian Ministry of Foreign Affairs, former Ambassador to the European Communities

SENIOR FELLOWS:

Sandra Rios

Diretora do Centro de Estudos de Integração e Desenvolvimento (CINDES) e Sócia da Ecostrat Consultores

Director of the Center for Integration and Development Studies (CINDES) and Partner of Ecostrat Consulting

Pedro da Motta Veiga

Diretor do Centro de Estudos de Integração e Desenvolvimento (CINDES) e Sócio-Diretor da Ecostrat Consultores

Director of the Center for Integration and Development Studies (CINDES) and Managing Partner of Ecostrat Consulting

Este Núcleo contou com o apoio do Banco Interamericano de Desenvolvimento (BID).
This Program was supported by Inter-American Development Bank (IDB).



“

A abertura comercial atende às necessidades do consumidor de baixa renda e até mesmo a indústria doméstica. Ganha-se mais produtividade, maior competitividade. Entra-se em uma nova era. A concorrência estimula inclusive a inovação.”

“Trade liberalization meets the needs of low-income consumers and even of the domestic industry. There is more productivity gain, more competitiveness. A new era begins. Competition even encourages innovation.”

Embaixador José Alfredo Graça Lima - Ambassador

3 reuniões realizadas meetings

São Paulo/ Brasília/ Fortaleza

1 relatório publicado published report

1 position paper





ENERGIA

O Núcleo tem o objetivo de estimular o debate sobre o setor energético e de Óleo & Gás (O&G) e suas tendências globais.

Seu foco tem sido investigar questões com potencial de alavancar a inserção da indústria brasileira em cadeias globais e influenciar a formulação de políticas públicas na criação de um ambiente de investimento competitivo e atraente, como as inovações tecnológicas e seus impactos sobre a competitividade do setor; os impactos geopolíticos da crescente relevância de fontes renováveis na matriz energética global; a identificação de setores-âncora para a demanda por fontes fósseis no longo prazo; as mudanças em aspectos regulatórios do setor, etc.

ENERGY

This Program encourages the discussion on questions related to the energy and Oil & Gas (O&G) sectors and their global trends.

Its focus has been to investigate topics with the potential to enhance the insertion of the Brazilian industry into global chains and influence the formulation of public policies that create a competitive and attractive investment environment, such as technological innovations and their impacts on the sectors' competitiveness; the geopolitical impacts of the increasing relevance of renewable sources in the global energy mix; the identification of anchor sectors for fossil fuel demand in the long term; changes in the sectors' regulations, etc.

MEMBRO DO CONSELHO CURADOR/ TRUSTEE:

Jorge Camargo

Foi presidente do Instituto Brasileiro de Petróleo, Gás e Biocombustíveis (IBP), da Statoil Brasil e diretor da Petrobras

Former president of the Brazilian Petroleum, Gas and Biofuels Institute (IBP), Statoil Brasil, and director at Petrobras

SENIOR FELLOW:

Clarissa Lins

Sócia-Fundadora da Catavento Consultoria e Diretora Executiva do Instituto Brasileiro de Petróleo, Gás e Biocombustíveis (IBP)

Founding-Partner of Catavento Consulting and Executive Director of the Brazilian Petroleum, Gas and Biofuels Institute (IBP)

Este Núcleo contou com o apoio da Siemens.
This Program was supported by Siemens.



7 iniciativas realizadas
initiatives

3 relatórios publicados
published reports

1 *position paper*



“

Diante do desafio da transição energética, o Brasil tem amplas condições de competir por investimentos globais tanto em petróleo e gás, como em energia renovável.”

“Facing the challenge of energy transition, Brazil has ample conditions to compete for global investments in oil, gas and renewable energy.”

Jorge Camargo, Conselheiro/ Trustee



INFRAESTRUTURA

O núcleo promove a análise da infraestrutura no Brasil, a partir de uma visão estratégica do ambiente de negócios necessário para promover a atratividade do setor, alavancando investimentos do setor privado e do capital estrangeiro.

Além disso, reflete sobre o potencial da formulação de políticas públicas na criação de um ambiente de investimento competitivo e atraente – considerando as macro-tendências globais de sustentabilidade, urbanização, inovações tecnológicas, desafios institucionais e regulatórios, resiliência, entre outras. O núcleo ainda se dedica a promover diretrizes para a modernização da infraestrutura nacional, com o intuito de aumentar a competitividade internacional do país e melhorar a qualidade de vida da população.

INFRASTRUCTURE

The Program encourages the analysis of infrastructure in Brazil, based on a strategic vision of the necessary business environment to promote the sector's attractiveness, increasing investments from the private sector and foreign capital.

In addition, the Program reflects on the potential of public policy formulation in creating a competitive and attractive investment environment - considering the global macro trends of sustainability, urbanization, technological innovations, institutional and regulatory challenges, and resilience, among others. The program is also dedicated to promoting guidelines for modernizing the national infrastructure, in order to increase the country's international competitiveness and improve the population's quality of life.

**MEMBRO DO CONSELHO
CURADOR/ TRUSTEE:**

André Clark

Presidente e CEO da Siemens no Brasil
President and CEO of Siemens in Brazil

SENIOR FELLOW:

Clarissa Lins

Sócia-Fundadora da Catavento Consultoria e
Diretora Executiva do Instituto Brasileiro de
Petróleo, Gás e Biocombustíveis (IBP)

*Founding-Partner of Catavento Consulting and
Executive Director of the Brazilian Petroleum,
Gas and Biofuels Institute (IBP)*

Este Núcleo contou com o apoio da Siemens.
This Program was supported by Siemens.



“

O Brasil precisa de modernização e investimentos em infraestrutura. Talvez seja dos maiores desafios e das maiores oportunidades da próxima década este investimento.”

“Brazil needs investments and modernization in infrastructure. Maybe this is one of the greatest challenges and also one of the greatest opportunities of the next decade.”

André Clark, Conselheiro/ Trustee



1 position paper



1 workshop realizado: workshop:

“A nova governança das agências reguladoras”
“The New Governance of Regulatory Agencies”



MEIO AMBIENTE E MUDANÇA DO CLIMA

O núcleo contribui para a reflexão e análise das temáticas de meio ambiente e mudança do clima, considerando sua relação com o desenvolvimento do Brasil, o fortalecimento de sua agenda externa e a importância de inserção internacional.

O núcleo reflete sobre os desafios internos no âmbito do planejamento e da formulação de políticas de desenvolvimento, na perspectiva de melhor uso da terra no Brasil e a consolidação de uma agenda ambiental nacional. Analisa, ainda, oportunidades de cooperação com países como China, Alemanha, Noruega, Inglaterra, Estados Unidos e organismos internacionais, como ONU Meio Ambiente, International Resource Panel-UNEP, UNDP, Banco Mundial, BID, dentre outros. Além disso, busca estreitar a cooperação com instituições da sociedade civil e da academia no Brasil e no exterior.

ENVIRONMENT AND CLIMATE CHANGE

The Program contributes to the reflection and analysis of environment and climate change, considering their relation with Brazil's development, the strengthening of the country's external agenda, and its importance for international insertion.

The Program reflects upon the internal challenges in policy planning and formulation of development policies, with a view to better land use in Brazil and the consolidation of a national environmental agenda. It also analyzes opportunities for cooperation with countries such as China, Germany, Norway, England, the United States and with international organizations such as UN Environment, International Resource Panel-UNEP, UNDP, World Bank, IDB, among others. Also, it seeks to strengthen cooperation with academia and civil societies institutions in Brazil and abroad.

MEMBRO DO CONSELHO CURADOR/ TRUSTEE:

José Luiz Alquéres

Presidente da JL Alquéres Associados, foi Presidente da Eletrobras

President of JL Alquéres Associados, former President of Eletrobras

SENIOR FELLOW:

Izabella Teixeira

Co-chair do Painel Internacional de Recursos (ONU), ex-Ministra do Meio Ambiente

Co-chair of the International Resources Panel (UN), former Minister of the Environment

Este Núcleo contou com o apoio da ONU Meio Ambiente.

This Program was supported by UN Environment.



3 mesas-redondas realizadas
roundtables

3 relatórios publicados
reports released





AMÉRICAS - AMÉRICA DO SUL

O núcleo reflete sobre o papel das instituições regionais, a atuação do Brasil na região, os processos eleitorais em cada país e seus impactos, entre outros temas da atualidade.

No que tange à integração econômico-comercial, são debatidas a atuação e as prioridades das multinacionais brasileiras na região, o fortalecimento do comércio de bens e serviços no Mercosul, avançando na remoção de entraves. Além disso, trata da aproximação do Mercosul com a Aliança do Pacífico, com ênfase na agenda de simplificação, harmonização e convergência regulatória.

AMERICAS - SOUTH AMERICA

The Program reflects on the role of regional institutions, Brazil's presence in the region, electoral processes in each country and their impacts, among other current issues.

With regard to economic-trade integration, discussions focus on the performance and priorities of Brazilian multinationals in the region, the strengthening of trade in goods and services in Mercosur, advancing the removal of obstacles. Besides that, the Program addresses the Mercosur and the Pacific Alliance approximation, with an emphasis on the simplification, harmonization, and regulatory convergence agenda.

MEMBRO DO CONSELHO CURADOR/ TRUSTEE:

Carlos Mariani Bittencourt

Vice-Presidente da FIRJAN e Presidente do Conselho de Administração da Participações Industriais do Nordeste

Vice President of FIRJAN and Chairman of the Board of Directors of Northeast Industrial Holdings

SENIOR FELLOWS:

Denise Gregory

Professora no Instituto de Relações Internacionais da PUC-Rio e Analista de Comércio Exterior do MDIC. Foi Diretora de Cooperação para o Desenvolvimento no INPI

Professor at the International Relations Institute of PUC-Rio and analyst of foreign trade at the Ministry of Industry, Foreign Trade and Services. Former Director of Development Cooperation at the National Institute of Industrial Property

Fabrizio Sardelli Panzini

Gerente da Unidade de Negociações Internacionais da Confederação Nacional da Indústria (CNI)

Manager of the International Negotiations Unit of The Brazilian National Confederation of Industry (CNI)



“

A questão da convergência regulatória entre Mercosul e Aliança do Pacífico pode fazer com que a região avance em sua integração. Hoje, o comércio entre ambos os blocos vem caindo e essa é uma forma de recuperá-lo.”

“The question of regulatory convergence between Mercosur and the Pacific Alliance may push the region forward in its integration. Today, trade between the two blocs is decreasing and this is a way of recovering it.”

Denise Gregory, Senior Fellow



- Mesa-redonda com **Sebastian Galiani**, Secretário de política econômica do Ministério da Fazenda Argentino, **“Perspectiva Macroeconômica Argentina”**, em parceria com o Consulado da Argentina no Rio de Janeiro;
- Reunião com Embaixador do Peru no Brasil, **Vicente Rojas**

- Roundtable with **Sebastian Galiani**, Secretary of Economic Policy of the Argentine Ministry of Finance, **“Argentina’s Macroeconomic Perspective”**, in partnership with the Argentinian Consulate in Rio de Janeiro;
- Meeting with Peruvian Ambassador to Brazil, **Vicente Rojas**.



AMÉRICAS - ESTADOS UNIDOS

O Núcleo gera conteúdo e promove o debate sobre o momento atual das relações Brasil-Estados Unidos, propondo recomendações de políticas para os governos federais dos dois países, bem como sugerindo novos caminhos e estratégias para a cooperação entre pessoas, entre empresas e entre entes subnacionais (estados e municípios) dos dois países.

AMERICAS - UNITED STATES

The Program generates content and promotes the discussion on the current Brazil-United States relations, proposing policy recommendations for both countries' federal governments, as well as suggesting new ways and strategies for cooperation between people, companies, and between subnational entities (states and municipalities) of the two countries.

**MEMBRO DO CONSELHO
CURADOR/ TRUSTEE:**

Henrique Rzezinski

Foi Diretor de Relações Institucionais na ENEVA, Vice-Presidente na BG Brasil e na Embraer

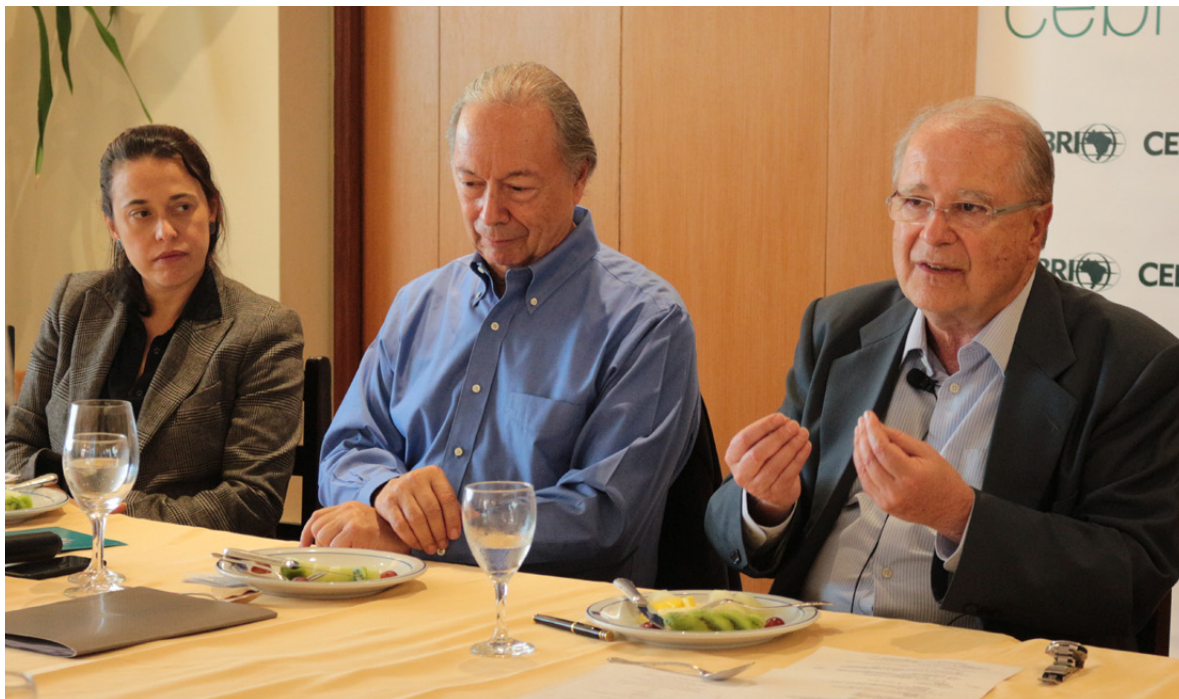
Former Director of Institutional Relations at ENEVA, former Vice President at BG Brazil and at Embraer

SENIOR FELLOW:

Diego Bonomo

Gerente-executivo de Assuntos Internacionais da Confederação Nacional da Indústria (CNI)

Executive Manager of Foreign Trade at The Brazilian National Confederation of Industry (CNI)



- Estreitamento do diálogo com *think tanks* e universidades nos Estados Unidos para o desenvolvimento de projetos em conjunto com foco na relação bilateral;
- Almoço com palestra do Embaixador Sérgio Amaral: "Transformações Nacionais para a Ordem Internacional".
- *Closer dialogue with think tanks and universities in the United States for the development of joint projects on the bilateral relationship;*
- *Lunch with a lecture by Ambassador Sérgio Amaral: "National Transformations for the International Order".*





EUROPA

O núcleo foi formulado para ampliar as reflexões sobre a Europa em geral e as oportunidades de diálogo e cooperação entre o Brasil e os países do continente, a Alemanha em particular.

Atenta-se para as esferas política, econômica e institucional, considerando a atual conjuntura global e mobilizando atores dos setores público e privado, academia e sociedade civil. O Núcleo se concentra em discutir questões como cooperação ambiental, energética e na área de Paz e Segurança. Alguns dos debates específicos se dão sobre geopolítica da energia, inovação e sustentabilidade, visões do multilateralismo e gestão de fluxos migratórios.

EUROPE

The Program was formulated to expand the reflections on Europe, in general, and on the opportunities for dialogue and cooperations between Brazil and the European countries, particularly Germany.

It focuses on the political, economic, and institutional spheres, considering the current global environment and mobilizing actors from the public and private sectors, academia, and civil society. The Program concentrates its discussions on environmental, energy and Peace and Security cooperation. Specific debates were held on geopolitics of energy, innovation and sustainability, multilateralism views and management of migration flows.

Este Núcleo contou com o apoio da Fundação Konrad Adenauer (KAS).

This Program was supported by Konrad Adenauer Foundation (KAS).



3 artigos publicados
published articles

1 relatório final publicado
published final report

3 workshops realizados
workshops

Rio de Janeiro/
Brasília/ São Paulo

1 painel na Conferência CEBRI 20 Anos: Diálogos para o amanhã
panel at the "CEBRI 20 Years Conference: Dialogues for Tomorrow"

"Brasil-Alemanha: Indústria 4.0 e Inovação"

"Brazil-Germany 4.0 Industry and Innovation"





RELATÓRIO DE ATIVIDADES 2018
2018 ANNUAL REPORT



REALIZAÇÕES

ACHIEVEMENTS

EVENTOS

Centro de pensamento sobre relações internacionais, o CEBRI promove seminários, conferências e mesas-redondas sobre temas prioritários para a inserção do país no cenário internacional.

Nessas oportunidades, conta-se com a participação ativa de membros do Conselho Curador, associados, *senior fellows*, empresas, instituições e organismos nacionais e internacionais de relevância. Em 2018, foram realizados **80 eventos**, que reuniram um público de mais de **4.000 pessoas**. O resultado desses esforços é a posterior produção e disseminação de conteúdo, por meio de pesquisas, publicações e *position papers*.

EVENTS

As an international relations think tank, CEBRI promotes seminars, conferences, and roundtables on priority themes for Brazil's insertion in the international scenario.

*During these opportunities, CEBRI counts on the active participation of members of its Board of Trustees, senior fellows, companies, members, and relevant national and international institutions and organisms. In 2018, **80 events** were held, bringing together an audience of over **4,000 people**. The result of these efforts is the subsequent production and dissemination of content, through research, publications, and position papers.*



80

eventos realizados
events

165

keynote speakers

4.000+

participantes presentes
participants















CEBRI 20 ANOS

CEBRI 20 YEARS





CEBRI-BNDES: O PAPEL DOS BANCOS DE DESENVOLVIMENTO NA CONSTRUÇÃO DO FUTURO

CEBRI-BNDES: THE ROLE OF DEVELOPMENT BANKS IN SHAPING THE FUTURE





XV CONFERÊNCIA DE SEGURANÇA INTERNACIONAL DO FORTE DE COPACABANA

*XV FORTE DE COPACABANA INTERNATIONAL
SECURITY CONFERENCE*





CEBRI SÃO PAULO

Conferência Brasil-China: propostas para o futuro
Conference Brazil-China: proposals for the future



ELEIÇÕES 2018

2018 ELECTIONS



CURSOS

Os cursos livres do CEBRI começaram a ser oferecidos a partir do segundo semestre, com a participação de profissionais de mercado, consultores e acadêmicos. A iniciativa é voltada a estudantes, profissionais liberais, executivos e funcionários do setor público. Foram realizadas duas edições do curso de inverno “Conhecendo a China” (Rio de Janeiro e São Paulo), seguidas do curso de primavera “Conhecendo o Oriente Médio”.

COURSES

CEBRI began to offer courses in the second semester, with the participation of market professionals, consultants, and academics. The courses are aimed at students, liberal professionals, executives, and public sector employees. Two editions of the winter course “Knowing China” were held (Rio de Janeiro and São Paulo), followed by the spring course “Knowing the Middle East.”



CONHECENDO A CHINA

KNOWING CHINA



CURSO DE INVERNO

CONHECENDO A CHINA

Data: 2 e 3 de agosto
Local: Sede do CEBRI
Rua Marquês de São Vicente,
336 - Rio de Janeiro

TEMAS: Aspectos sociais e culturais da China
Como a China vê o mundo
China em números
Cultura de negócios chinesa
Relações Brasil-China

Mais informações e pré-inscrição:
cursos@cebri.org.br
(21) 22064402

Valor do investimento:
20% de desconto para
estudantes e associados
CEBRI e CEBEC.
Parcelamento em 2x sem juros.

R\$900

CEBRI
CENTRO BRASILEIRO DE
RELAÇÕES INTERNACIONAIS

**CONSELHO
EMPRESARIAL
BRASIL-CHINA**
中国-巴西企业家委员会

CONHECENDO O ORIENTE MÉDIO

KNOWING THE MIDDLE EAST



CURSO DE PRIMAVERA

CONHECENDO O ORIENTE MÉDIO

DIAS 25 E 26 DE OUTUBRO, NO RIO DE JANEIRO

SAVE THE DATE

TEMAS:

- Aspectos Sociais e Culturais
- O Oriente Médio na mídia
- Petróleo e Geopolítica
- Aspectos de Segurança e Defesa
- Relações Brasil-Oriente Médio

Data e local: 25 e 26 de outubro, no CEBRI
Rua Marquês de São Vicente, 336 - Gávea - Rio de Janeiro

Mais informações e pré-inscrição:
curso@cebri.org.br ou (21) 2206-4402

Valor do Investimento: R\$ 900
50% de desconto para estudantes e associados

CEBRI
CENTRO BRASILEIRO DE
RELAÇÕES INTERNACIONAIS



PUBLICAÇÕES

O CEBRI elabora artigos e relatórios dos seus eventos com o intuito de manter os leitores atualizados sobre temas da agenda internacional e suas implicações para o Brasil e o mundo. Essas publicações são difundidas amplamente para a sociedade.

PUBLICATIONS

CEBRI produces articles and reports of its events in order to inform readers on current themes of the international agenda and their implications for Brazil and the world. These publications are widely disseminated to society.



CEBRI BREAKING NEWS

Os artigos da série CEBRI Breaking News oferecem a síntese de importantes eventos sobre temas atuais da agenda global promovidos pelo CEBRI, contribuindo para a disseminação de conteúdo de qualidade sobre as relações internacionais no Brasil.

CEBRI Breaking News offers summaries of important events organized by CEBRI, which debate current issues on the global agenda, contributing to the dissemination of quality content on international relations in Brazil.



POSITION PAPERS

O CEBRI elaborou, em 2018, quatro *position papers*, com análises e recomendações sobre temas relevantes para a inserção internacional do país: infraestrutura, energia, comércio internacional e China. Os documentos são a conclusão de um ano de trabalho de alguns dos núcleos temáticos da instituição.

In 2018, CEBRI produced four position papers. The papers include analysis of and recommendations on topics relevant to the international insertion of Brazil: infrastructure, energy, international trade, and China. The documents are the culmination of a year of work of some of CEBRI Programs.



CEBRI DOSSIÊ

CEBRI DOSSIER

O CEBRI Dossiê é uma compilação de artigos produzidos por membros do Conselho Curador, *senior fellows* e convidados do CEBRI. A publicação contribui com a missão da instituição de incentivar o debate e, assim, servir à formação de opinião e à formulação de políticas públicas.

CEBRI Dossier is a compilation of articles produced by Board of Trustees members, senior fellows, and/or invited contributors. The publication advances the institution's mission to encourage debate, contributing to opinion making and public policy formulation.

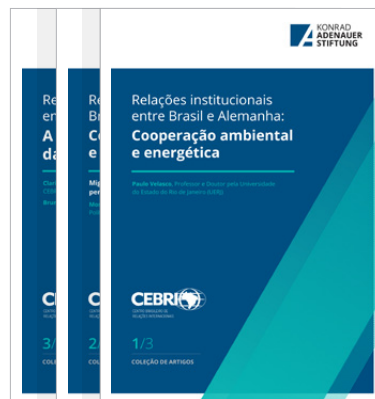


PROJETO DIÁLOGO BRASIL-ALEMANHA

BRAZIL-GERMANY DIALOGUES PROJECT

Em 2018, o projeto “Diálogos Brasil-Alemanha”, realizado em parceria com a Fundação Konrad Adenauer, debateu em série de eventos temas relativos à cooperação bilateral, resultando em três artigos, além de um relatório final.

In 2018, as part of the project Brazil-Germany Dialogues, in partnership with Konrad Adenauer Foundation, CEBRI held a series of events on relevant topics for bilateral cooperation. The project resulted in three articles and a final report.



ENGAJAMENTO

O CEBRI se relaciona com uma ampla rede de instituições e pessoas ligadas às mais diversas áreas de conhecimento, de forma a estreitar o diálogo e a troca no campo das relações internacionais. Assim, a instituição recebe inúmeras visitas em sua sede e mantém uma rotina de relacionamento com essa rede de colaboradores e apoiadores.

COLLABORATIONS

CEBRI is associated with a wide network of institutions and people linked to diverse areas of knowledge, strengthening dialogue and exchange in the field of international relations. The institution receives numerous visits at its headquarters and maintains a relationship routine with this network of collaborators and supporters.





PARCERIAS ESTRATÉGICAS

Em 2018, foram assinados memorandos de entendimento com a Academia Chinesa de Ciências Sociais (CASS na sigla em inglês), com o Columbia Global Centers Rio de Janeiro, com a Empresa de Pesquisa Energética (EPE), com a Escola de Guerra Naval (EGN) e com o Museu do Amanhã, de forma a promover a cooperação mútua e realização de iniciativas em conjunto. Ainda neste ano, foi firmada a parceria com a Casa Firjan e estabelecido o programa CEBRI-IBRACH, para ampliar o intercâmbio com o Instituto de Estudos Brasil-China.

Além disso, o CEBRI mantém parcerias estratégicas para realização de projetos com o Banco de Desenvolvimento da América Latina (CAF), o Banco Interamericano de Desenvolvimento (BID), o BNDES, a Escola Superior de Guerra (ESG), a Fundação Alexandre de Gusmão (FUNAG), a Fundação Konrad Adenaur (KAS) e a ONU Meio Ambiente.

STRATEGIC PARTNERSHIPS

In 2018, memoranda of understanding were signed with the Chinese Academy of Social Sciences (CASS), the Columbia Global Centers in Rio de Janeiro, the Energy Research Office (EPE, in Portuguese), the School of Naval Warfare (EGN, in Portuguese) and the Museum of Tomorrow (Museu do Amanhã) in order to promote mutual cooperation and joint initiatives. Also this year, was signed a partnership with Casa Firjan and established the CEBRI-IBRACH program, for widen collaboration with the Brazil-China Studies Institute.

In addition, CEBRI maintains strategic partnerships to carry out projects with The Development Bank of Latin America (CAF), The Inter-American Development Bank (IDB), The Brazilian Development Bank (BNDES), The Brazilian War College (ESG in Portuguese), The Konrad Adenaur Foundation (KAS), and UN Environment.





RELACIONAMENTO COM A IMPRENSA

O CEBRI tem se consolidado cada vez mais como referência para veículos de comunicação de peso no país e no exterior sobre o cenário internacional e seus efeitos para o Brasil.

Em 2018, foram mais de **600 inserções** em veículos como Folha de SP, Estadão, O Globo, Exame, Veja, BBC e Bloomberg.

PRESS RELATIONS

CEBRI has increasingly become a reference for major domestic and foreign media outlets on the international scenario and its effects for Brazil.

*In 2018, there were over **600 insertions** in national and international media such as Folha de SP, Estadão, O Globo, Exame, Veja, BBC, and Bloomberg.*



FOLHA DE S.PAULO

EXAME

veja

ESTADÃO

Valor

Bloomberg



Bloomberg

Politics

Latin America's Protectionists Want Trump-Style Trade Deals

By Patrick Gillespie, Jovaelina Do Rosario, and Saeed Adhimi
November 13, 2018, 10:49 AM GMT-2

- ▶ Brazil, Argentina see Mercosur nations doing individual pacts
- ▶ Growing support across trade bloc for pro-trade reforms

Two of the world's most sheltered economies, Argentina and Brazil, are now aligned to overhaul the main South American trade bloc, potentially unleashing years of post-ep demand but risking a political backlash in the process.

Brazil's President-elect Jair Bolsonaro has signaled that he wants to reform Mercosur, the 4-nation customs union, to make it more agile and allow members to negotiate bilateral free trade agreements along the lines of what U.S. President Donald Trump is pursuing, Argentina's government, led by

EXAME

Futuro presidente do BNDES quer atuar em parceria com setor privado

Levy destacou que a maioria dos bancos de desenvolvimento está se reinventando, com uma série de inovações

Por Agneta Brasil
@ 10 de Novembro de 2018



O GLOBO

Rússia minimiza atritos entre Israel e Irã para blindar Assad, diz especialista

Diretor do Centro Carnegie de Moscou, Dmitri Trenin diz que Putin se equilibra entre forças regionais para impedir escalada da guerra na Síria



Valor

28/11/2018 às 09:00

As relações do Brasil com a China

Por Tatiana Rosito e Larissa Washholz



O presidente eleito não está sozinho em relação a outros países quando externa preocupações em relação aos investimentos chineses, tendo em vista o fortalecimento recente das regras aplicadas a investimentos estrangeiros em grandes economias ocidentais. É importante, contudo, que o Brasil, grande receptor de investimentos estrangeiros, posicione-se nessa questão tendo por base sua própria tradição de moderação regulatória e seu próprio conjunto de interesses domésticos e internacionais. Inclusive a importância que os investimentos externos deverão

O GLOBO

Tecnologia

É um mito que as mulheres não são boas em tecnologia

Por Mariana de Sá
@ 28 de Novembro de 2018



Valor

15/09/2018 às 09:00

É preciso ir além de resolver questão fiscal, diz Pio Borges

Por Estevão Talar | De São Paulo



O desequilíbrio das contas públicas é gravíssimo e precisa ser solucionado, mas há outras frentes em que o próximo presidente pode atuar para reforçar a expansão da economia. É o que diz José Pio Borges, ex-presidente do Banco Nacional de Desenvolvimento Econômico e Social (BNDES).

"Há alguns problemas setoriais, quase microeconômicos, que, se resolvidos, acelerariam muito a retomada do crescimento", afirma.

ESTADÃO

Economia & Negócios

Futuro do Mercosul

Sem se consultar com os parceiros, de acordo, de acordo integração e divisão acerca de sua relevância e utilidade

Por José Alfredo Siqueira
@ 15 de Novembro de 2018

O Mercosul, cujo origem mais recente remonta ao histórico aperto de mãos entre Suriname e Albânia na segunda metade dos anos 1980, constitui uma evolução natural do processo de aproximação entre duas economias emergentes, dispostas a deixar para trás as desavenças e disputas políticas e caminhar juntas rumo a um espaço comercial comum, no mesmo tempo mais aberto ao intercâmbio externo. Afinal, enquanto as barreiras e os conflitos restringem, dividem e separam, as trocas integram, criam riqueza e interdependência.

600+

Inserções em jornais nacionais e regionais, plataformas digitais da grande mídia e veículos internacionais

Insertions in national and regional newspapers, digital platforms and international vehicles

Valor

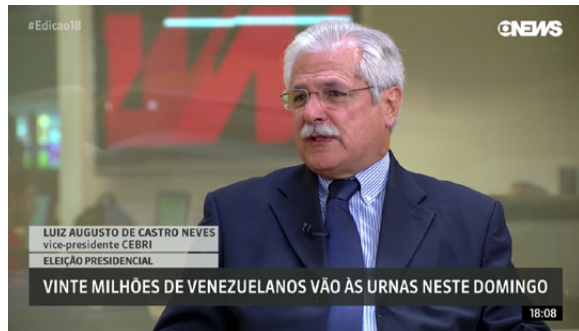
Especial

Brasil - China

Chang Yuchao presidente do CCCC na América do Sul. Estreou na América Brasileira em 2018.



Ciclo promissor



MÍDIAS DIGITAIS

Presente nas principais redes sociais: Facebook, LinkedIn, Instagram, YouTube e Twitter, o CEBRI busca levar o conhecimento sobre as mais diversas temáticas das relações internacionais brasileiras para além de suas barreiras geográficas.

SOCIAL MEDIA

Present in the main social media networks: Facebook, LinkedIn, Instagram, YouTube, and Twitter, CEBRI seeks to offer knowledge about the most diverse topics of Brazilian international relations beyond its geographical barriers.

MAIS DE

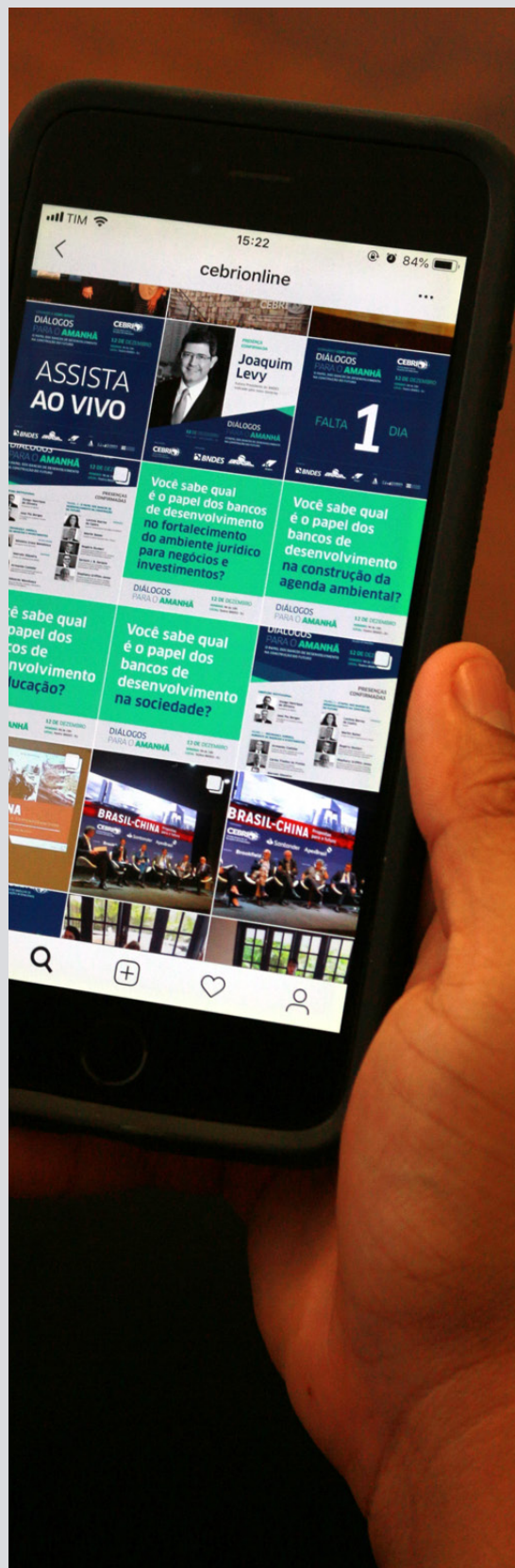
25mil

Seguidores nas redes sociais

Around 25 thousand followers on social media



@CEBRlonline www.cebri.org







RELATÓRIO DE ATIVIDADES 2018
2018 ANNUAL REPORT



ESTRUTURA CEBRI

CEBRI STRUCTURE



CONSELHO CURADOR

Tendo como principal instância de governança seu Conselho Curador, o CEBRI conta com a participação ativa de figuras proeminentes da política e economia nacionais no planejamento e coordenação de todas as suas atividades executivas.

Além de reuniões mensais, esse grupo compõe comitês dedicados a debater questões relacionadas à gestão, estratégia e assuntos fiscais.

BOARD OF TRUSTEES

CEBRI's main governance body is its Board of Trustees. The Board is composed by prominent figures in Brazilian politics and economics who actively participate in planning and coordinating all of CEBRI's executive activities.

In addition to monthly meetings, the members belong to committees dedicated to discussing management, strategy, and fiscal questions.

Presidente

Chairman

José Pio Borges

Presidente de Honra

Honorary Chairman

Fernando Henrique Cardoso

Vice-Presidentes

Vice Chairmen

José Luiz Alquéres

Luiz Felipe de Seixas Corrêa

Tomas Zinner

Vice-Presidentes Eméritos

Vice Chairmen Emeriti

Daniel Klabin

José Botafogo Gonçalves

Luiz Augusto de Castro Neves

Rafael Benke

Conselheiros Eméritos

Trustees Emeriti

Celso Lafer

Marcos Azambuja

Pedro Malan

Roberto Teixeira da Costa

Rubens Ricupero

Diretora Executiva

Executive Director

Julia Dias Leite

Conselheiros

Trustees

Aldo Rebelo

André Clark

Anna Jaguaribe

Armando Mariante

Arminio Fraga

Carlos Mariani Bittencourt

Cláudio Frischtak

Demétrio Magnoli

Gelson Fonseca Jr.

Henrique Rzezinski

Joaquim Falcão

Jorge Marques de Toledo Camargo

José Alfredo Graça Lima

José Roberto Castro Neves

Luiz Fernando Furlan

Luiz Ildefonso Simões Lopes

Marcelo de Paiva Abreu

Marcos Galvão

Maria do Carmo (Kati) Nabuco de Almeida Braga

Renato Galvão Flôres Jr.

Roberto Abdenur

Ronaldo Veirano

Sérgio Quintella

Sérgio Amaral

Vitor Hallack

Winston Fritsch

Em 2018, ingressaram neste Conselho o sociólogo e jornalista Demétrio Magnoli, o presidente da Siemens no Brasil, André Clark, o advogado José Roberto de Castro Neves e o Embaixador Marcos Galvão, Secretário-Geral do Ministério das Relações Exteriores.

In 2018, sociologist and journalist, Demétrio Magnoli; Siemens in Brazil president, André Clark; lawyer José Roberto de Castro Neves; and Ambassador Marcos Galvão, Secretary General of the Ministry of Foreign Affairs, joined the Board of Trustees.



GOVERNANÇA

GOVERNANCE

Comitê Executivo

Executive Committee

Armando Mariante

Gelson Fonseca Jr.

Henrique Rzezinski

José Pio Borges

Luiz Augusto de Castro Neves

Luiz Felipe de Seixas Corrêa

Renato Galvão Flôres Jr.

Comitê Estratégico

Strategic Committee

José Luiz Alquéres

Marcelo de Paiva Abreu

Marcos Azambuja

Pedro Malan

Vitor Hallack

Conselho Fiscal

Fiscal Committee

Lucia Maria Zacarias Maduro Baptista

(Suplente: Rosária Costa Baptista)

Luís Fernando Gonçalves Camilotto

(Suplente: Heitor de Pinto Moura Filho)

Pedro José Rodrigues

(Suplente: Antonio Napole Deadrea)

Sócios Fundadores

Founding Members

Carlos Mariani Bittencourt

Celso Lafer

Daniel Klabin

Eliezer Batista *(in memoriam)*

Gelson Fonseca Jr.

João Clemente Baena Soares

Luciano Martins de Almeida *(in memoriam)*

Luiz Felipe Palmeira Lampreia *(in memoriam)*

Luiz Olavo Baptista

Maria do Carmo (Kati) Nabuco de Almeida Braga

Marcus Vinicius Pratini de Moraes

Roberto Teixeira da Costa

Sebastião do Rego Barros Netto *(in memoriam)*

Walther Moreira Salles *(in memoriam)*

Sócios Beneméritos

Emeriti Members

Célio Borja

Eliezer Batista *(in memoriam)*

Hélio Jaguaribe *(in memoriam)*

João Clemente Baena Soares

CONSELHO INTERNACIONAL

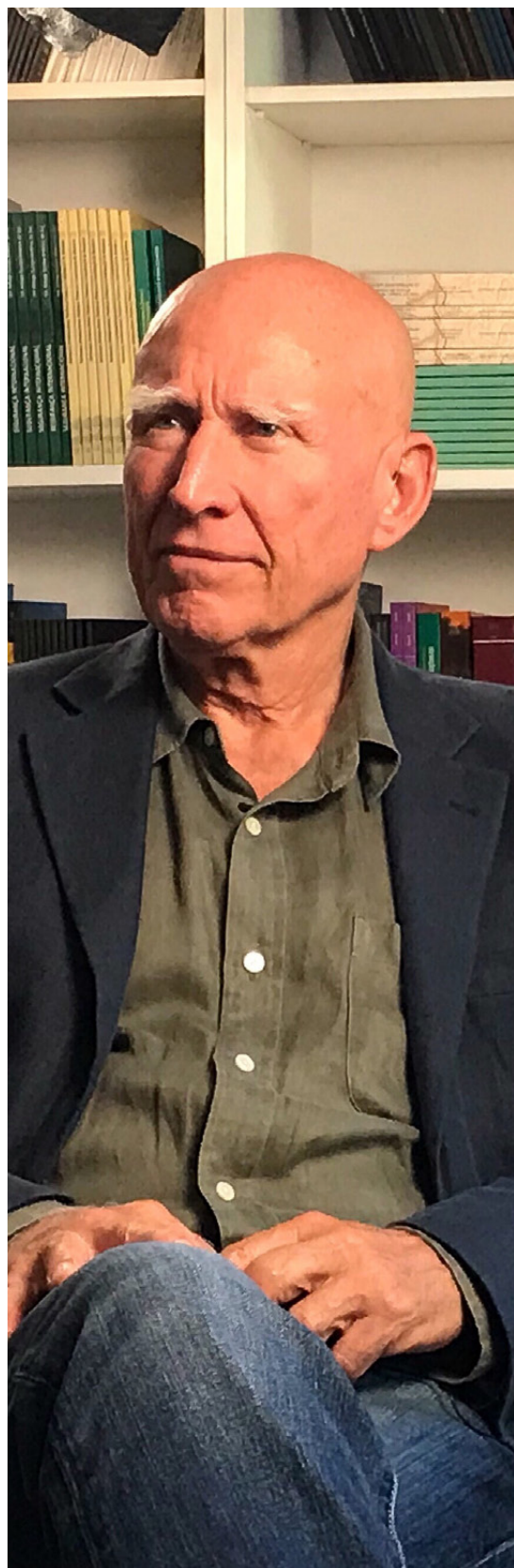
Essa instância é dedicada a facilitar a interlocução do CEBRI com instituições internacionais, como universidades e outros *think tanks*, sobretudo propondo e contribuindo para viabilizar parcerias e projetos conjuntos.

Além disso, apresenta aos demais órgãos do CEBRI as tendências globais que possam beneficiar a gestão e as atividades da instituição; bem como participa e dá apoio às atividades internacionais do CEBRI.

INTERNATIONAL ADVISORY BOARD

This body is dedicated to facilitating CEBRI's dialogue with international institutions, such as universities and other think tanks, in particular by proposing and contributing to the development of partnerships and joint projects.

In addition, it presents to other CEBRI bodies the global trends that may benefit the institution's management and activities; as well as participates and supports CEBRI's international activities.





Albert Fishlow



Alfredo Valadão



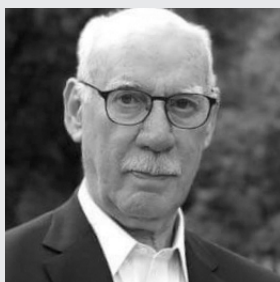
Andrew Hurrell



Felix Peña



Julia Sweig



Kenneth Maxwell



Leslie Bethell



Marcos Caramuru



Marcos Jank



Monica de Bolle



Sebastião Salgado

Em 2018, este Conselho duplicou seu total de integrantes com a chegada de seis novos membros, o fotógrafo Sebastião Salgado, a economista Monica de Bolle, o Embaixador Marcos Caramuru, o cientista político Alfredo Valladão, o especialista em relações econômicas internacionais Felix Peña e o especialista em questões globais do agronegócio Marcos Jank.

In 2018, the International Advisory Board doubled its membership with the arrival of six new members: photographer, Sebastião Salgado; economist, Monica de Bolle; Ambassador Marcos Caramuru; political scientist, Alfredo Valladão; international economic relations specialist, Felix Peña; and global agribusiness specialist, Marcos Jank.

SENIOR FELLOWS

Os *senior fellows* são profissionais reconhecidos pela atuação nos seus respectivos setores e campos de conhecimento que contribuem para o desenvolvimento das atividades do CEBRI a partir da sua *expertise* e experiência sobre temas da agenda internacional.

São colaboradores que trabalham em proximidade com a equipe de projetos, desenhando novas iniciativas, direcionando as pesquisas, redigindo ou revisando publicações e realizando a curadoria temática de eventos. Ao desempenhar este papel, os *senior fellows* garantem a qualidade e independência do conteúdo desenvolvido no âmbito dos núcleos temáticos do CEBRI.

Senior fellows are recognized professionals in their respective sectors and fields of knowledge that contribute to the development of CEBRI activities based on their expertise and experience on international agenda topics.

They are collaborators who work in close proximity to the projects team, designing new initiatives, directing research, writing or reviewing publications, and conducting event curation. In fulfilling this role, senior fellows guarantee the quality and independence of content developed within the framework of CEBRI Programs.



Clarissa Lins



Denise Gregory



Diego Bonomo



Fabrício Panzini



Izabella Teixeira



Paulo Velasco



Pedro da Motta Veiga



Sandra Rios



Tatiana Rosito

Senior Fellows 2016-2017

Daniel Godinho
Maitê Bustamante
Mario Marconini
Matias Spektor
Regis Arslanian
Ricardo Sennes
Valdemar Carneiro Leão
Vera Thorstensen

CONSELHO CONSULTIVO

ADVISORY BOARD

ABIQUIM

Denise Mazzaro Naranjo

Aeróleo Táxi Aéreo

Diego Medeiros de Farias

Araguaia

Guilherme Frering

Banco Bocom BBM

Pedro Henrique Mariani

BMA Advogados

Francisco Müssnich

BNDES

Dyogo Oliveira

Brookfield Brasil

Luiz Ildelfonso Simões Lopes

Camargo Corrêa Infraestrutura

Januário Soares Dolores

Captalys Investimentos

Margot Greenman

Castello, Misorelli Assuntos

Corporativos

Robin Reine Castello

CCCC South America Regional

Company

Lin Li

Colégio Bandeirantes

Mauro de Salles Aguiar

Consulado Geral da Holanda

no Rio de Janeiro

Roland Martin

Consulado Geral da Irlanda

em São Paulo

Barry Tumelty

Consulado Geral da Noruega

no Rio de Janeiro

Sissel Hodne

Consulado Geral do México

no Rio de Janeiro

Linda Marina Dolores Munive Temoltzin

Dannemann, Siemsen, Bigler &

Ipanema Moreira

Peter Dirk Siemsen

Dynamo

Luiz Felipe Campos

EDP

Miguel Setas

Eletrobras

Pedro Luiz de Oliveira Jatobá

ENEVA

Pedro Zinner

Equinor

Veronica Coelho

ExxonMobil

Valeria Rossi

FURNAS

Ricardo Medeiros

Grupo Lorentzen

Haakon Lorentzen

Icatu Seguros

Maria do Carmo (Kati) Nabuco de

Almeida Braga

Ipanema Investimentos

João Sampaio Vianna

Itaú Unibanco

Ricardo Marino

JETRO

Keiichi Iwase

Klabin

Daniel Klabin

McLarty Associates

Kellie Meiman

Museu do Amanhã

Ricardo Piquet

Neoenergia

Solange Ribeiro

Oi S.A.

Paulo Eduardo Souza

Oktri Empreendimentos

Humberto Mourão de Carvalho

Petrobras

Renata Nascimento Szczerbacki

Pinheiro Neto Advogados

Renê Guilherme da Silva Medrado

Prumo Logística

Luiz Felipe Jansen de Mello

Queiroz Galvão

Agostinho Serafim Júnior

Repsol

Beatriz Giacomini

Sanofi

Hubert Guarino

Santander

Sérgio Rial

Shell

Glauco Paiva

Siemens

André Clark Juliano

Souza Cruz

Fernando Bomfiglio

Tecnoil

Atílio Somaglino

Total E&P do Brasil

Ulisses Martins

Vale

Fabio Schwartsman

Weirano Advogados

Alberto de Orleans e Bragança

Vinci Partners

Alessandro Monteiro Morgado

Horta

ASSOCIADOS

MEMBERS



Sócios Individuais

Individual Members

Adriano Abdo
Álvaro Augusto Dias Monteiro
Álvaro Otero
Arminio Fraga
Carlos Leoni de Siqueira
Carlos Mariani Bittencourt
Celso Lafer
Claudine Bichara de Oliveira
Daniel Klabin
Décio Oddone
Eduardo Marinho Christoph
Eduardo Prisco Ramos
Fernando Bodstein
Fernando Cariola Travassos
Fernão Bracher
Frederico Axel Lundgren
Gilberto Prado
Henrique Rzezinski
Jaques Scvirer
João Felipe Viegas Figueira de Mello
João Roberto Marinho
José Francisco Gouvêa Vieira
Larissa Wachholz

Leonardo Coelho Ribeiro
Marcelo Weyland Barbosa Vieira
Marcio João de Andrade Fortes
Maria Pia Mussnich
Mauro Ribeiro Viegas Neto
Mauro Viegas Filho
Najad Khouri
Paulo Ferracioli
Pedro Brêtas
Pedro Leitão da Cunha
Ricardo Haddad
Ricardo Levisky
Roberto Abdenur
Roberto Amadeu Milani
Roberto Guimarães Martins-Costa
Roberto Pereira de Almeida
Roberto Prisco Paraiso Ramos
Roberto Teixeira da Costa
Rosana Lanzelotte
Stelio Marcos Amarante
Thomas Trebat
Tomas Zinner
Vitor Hallack
Winston Fritsch

PARCEIROS

PARTNERS

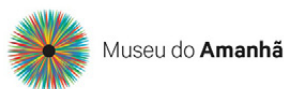
Parceiros de Projetos

Project Partners



Parceiros Institucionais

Institutional Partners



EQUIPE

CEBRI STAFF

Diretora Executiva *Executive Director*

Julia Dias Leite

Gerente Geral *General Manager*

Luciana Gama Muniz

Projetos

Projects

Coordenadora *Coordinator*

Monique Sochaczewski Goldfeld

Coordenadora *Coordinator*

Cintia Hoskinson

Assistentes *Assistants*

Carlos Arthur Ortenblad Jr.

Gabriel Torres

Teresa Rossi

Estagiários *Interns*

Luiz Gustavo Carlos

Mônica Pereira

Comunicação

Communication

Coordenadora *Coordinator*

Carla Duarte

Consultor *Consultant*

Nilson Brandão/Conteúdo Evolutivo

Estagiária *Intern*

Nathália Miranda Diniz Neves

Eventos

Events

Coordenadora *Coordinator*

Giselle Galdi

Assistente *Assistant*

Beatriz Garcia

Estagiária *Intern*

Danielle Batista

Institucional

Institutional

Coordenadora *Coordinator*

Barbara Brant

Consultora *Consultant*

Gina Leal

Secretária *Secretary*

Danielle Justa

Administrativo

Administrative

Coordenadora *Coordinator*

Fernanda Sancier

Assistente *Assistant*

Ana Beatriz Paiva

Serviços Gerais *General Services*

Maria Audei Campos



ASSOCIE-SE

Os associados do CEBRI compõem uma rede plural de membros que, através de *networking*, eventos *multi-stakeholders*, *position papers* e estudos, têm a oportunidade de contribuir de forma propositiva para o diálogo sobre a formulação de políticas e estratégias voltadas para ampliar a inserção internacional do Brasil.

Para obter mais informações sobre associação ao CEBRI, entre em contato pelo telefone (21) 2206-4400 ou pelo e-mail institucional@cebri.org.br.

BECOME A MEMBER

CEBRI's members make up a plural group who, through networking, multi-stakeholder events, position papers, and studies, have the opportunity to contribute in a constructive way to discussions of policies and strategies formulation aimed at expanding Brazil's international insertion.

For more information on becoming a corporate or individual member, please contact us at + 55 (21) 2206-4400 or institucional@cebri.org.br.



RELATÓRIO DE ATIVIDADES 2018
2018 ANNUAL REPORT



TIMELINE



JANEIRO

- 22 Debate sobre a Guerra da Síria e Lançamento do Livro: Lua de mel em Kobane**
Com Patrícia Campos Mello (Folha) e José Pio Borges (CEBRI)
Local: Rio de Janeiro, CEBRI
- 24 4ª Reunião do Grupo de Análise sobre China**
Tema: "Pensar fora da Caixa I: Agronegócio"
Com Adriano Zerbini (BRF), Marcos Jank (BRF), Fabiano Escher (CPDA/UFRRJ), Martus Tavares (Bunge Brasil), Damares Monte Castro (Ministério da Agricultura, Pecuária e Abastecimento) e Tatiana Rosito (CEBRI)
Parceria: Banco BOCOM BBM
Local: Rio de Janeiro, Banco BOCOM BBM, Conexões Apex-Brasil (Brasília), Captalys e Banco BOCOM BBM (São Paulo), BID (Washington) e Petrobras (Pequim)
- 29 2ª Reunião do Núcleo de Comércio Internacional CEBRI-BID**
Tema: "Desafios para o Desenvolvimento: Integração e Comércio Exterior"
Com Embaixador José Alfredo Graça Lima (CEBRI), Hugo Flórez Timorán (BID), John Mein (Procomex), Rodrigo Tavares (Granito & Partners), Mauricio M. Moreira (BID), Sandra Rios (CEBRI/CINDES) e Pedro da Motta Veiga (CEBRI/CINDES)
Parceria: Banco Interamericano de Desenvolvimento (BID)
Local: Brasília, BID
- 31 Almoço do Conselho Curador com Demétrio Magnoli**
Local: Rio de Janeiro, Country Club

FEVEREIRO

- 6 Debate "China's Belt and Road: What Role for Latin America?"**
Com Margaret Myers (Inter-American Dialogue), Roberto Teixeira da Costa (CEBRI) e Félix Peña (CARI)
Local: São Paulo, Sul América. Conexão: Banco BOCOM BBM (Rio de Janeiro)
- 22 3ª Reunião do Núcleo de Comércio Internacional CEBRI-BID**
Tema: "Política Comercial, Promoção Comercial e Facilitação do Comércio".
Com Embaixador José Alfredo Graça Lima (CEBRI), Hugo Flórez Timorán (BID), Affonso Pastore (CDPP), Mauricio M. Moreira (BID), José Luis Lupo (BID), Antoni Estevadeordal (BID), Sandra Rios (CEBRI/CINDES) e Pedro da Motta Veiga (CEBRI/CINDES)
Parceria: Banco Interamericano de Desenvolvimento (BID)
Local: São Paulo, CDPP

MARÇO

- 1 Almoço do Conselho Curador com Joaquim Falcão**
Tema: Os Onze Supremos
Local: Rio de Janeiro, Country Club
- 5 4ª Reunião do Núcleo Energia**
Tema: "O Futuro da Energia e o Papel do Planejamento Energético"
Com Luiz Augusto Barroso (EPE), Jorge Camargo (CEBRI), Solange Ribeiro (Neoenergia) e Clarissa Lins (CEBRI/Catavento)
Local: Rio de Janeiro, CEBRI
- 6 Debate "O que é América Latina? O Brasil Faz Parte?"**
Com Embaixador Gelson Fonseca (CEBRI), Embaixador Jaime Gazmuri (Chile) e José Luiz Alquéres (CEBRI)
Parceria: FUNAG e Edições de Janeiro
Local: Rio de Janeiro, Palácio do Itamaraty
- 14 5ª Reunião do Grupo de Análise sobre China**
Tema: "Financiamento e Participação em Infraestrutura"
Com Guilherme Quintella (EDLP), Larissa Wachholz (Vallya), Luciene Machado (BNDES), Mauro Viegas Neto (Concremat), Sergio Graneiro (Santander), Song Lei (China Development Bank), Tatiana Rosito (CEBRI) e Anna Jaguaribe (CEBRI/IBRACH)
Parceria: Banco BOCOM BBM
Local: Rio de Janeiro, Banco BOCOM BBM, Conexões: Apex-Brasil (Brasília), BNDES (São Paulo), Columbia University (Nova Iorque) e Petrobras (Pequim)
- 20 Palestra "Learning To Live With US-China Strategic Rivalry"**
Com Arthur Kroeber (Gavekal Dragonomics) e Sérgio Fausto (Fundação Fernando Henrique Cardoso)
Parceria: IFHC
Local: São Paulo, Fundação FHC
- 22 Palestra "Learning To Live With US-China Strategic Rivalry"**
Com Arthur Kroeber (Gavekal Dragonomics) e Arminio Fraga (CEBRI)
Parceria: IEPE/Casa das Garças
Local: Rio de Janeiro, Casa das Garças
- 26 Mesa-redonda com Professora Chen Taotao (Tsinghua University)**
Com Anna Jaguaribe (CEBRI)
Local: Rio de Janeiro, CEBRI
- 26 Visita de delegação da Academia Chinesa de Ciências Sociais (CASS)**
Com Anna Jaguaribe (CEBRI) e Professor Zhang Yingwei (CASS)
Local: Rio de Janeiro, CEBRI
- 28 1º Workshop "Diálogos Brasil-Alemanha"**
Tema: "Relações institucionais entre Brasil e Alemanha: cooperação ambiental"
Com Paulo Velasco (CEBRI).
Parceria: Fundação Konrad Adenauer (KAS)
Local: Rio de Janeiro, CEBRI

ABRIL

- 3 Almoço do Conselho Curador com Bolívar Lamounier**
Tema: "Em busca da sobriedade: reflexões sobre o desenvolvimento do Brasil à luz de outras experiências nacionais"
Local: Rio de Janeiro, Country Club
- 5 1ª Reunião Preparatória da Conferência de Segurança Internacional do Forte de Copacabana**
Tema: "*Cybersecurity and national interest during campaign period*"
Parceria: Fundação Konrad Adenauer (KAS)
Local: Brasília, Ministério da Defesa
- 5 Conferência "Transição Energética e os Desafios Climáticos"**
Com Izabella Teixeira (CEBRI), José Luiz Alquéres (CEBRI), Patrick Pouyané (Total) e Clarissa Lins (CEBRI/Catavento)
Parceria: Total
Local: Rio de Janeiro, Copacabana Palace
- 6 4ª Reunião do Núcleo de Comércio Internacional CEBRI-BID**
Tema: "Facilitação de comércio, promoção e política comercial brasileira"
Com Hugo Flórez Timorán (BID), Henrique Rzezinski (CEBRI), Luiz Esteves (Banco do Nordeste), Mauricio M. Moreira (BID), Rodrigo Tavares (Granito & Partners), John Mein (PROCOMEX) e Pedro da Motta Veiga (CEBRI/CINDES)
Parceria: Banco Interamericano de Desenvolvimento (BID) e Banco do Nordeste
Local: Fortaleza, Banco do Nordeste
- 6 Palestra "Perspectiva Macroeconômica Argentina"**
Com Sebastian Galiani (Ministério da Fazenda Argentino) e Fabrizio Panzini (CEBRI).
Parceria: Consulado da Argentina no Rio de Janeiro
Local: Rio de Janeiro, CEBRI
- 10 Almoço do Conselho Curador com Delfim Netto**
Tema: "Conjuntura internacional"
Local: São Paulo, Iate Clube de Santos
- 13 Debate "Brazil and the World Economy"**
Tema: "A economia brasileira finalmente emerge da maior crise de sua história"
Com José Pio Borges (CEBRI), Marcio Senne de Moraes (Vale) e Carlos Braga (IMD)
Parceria: IMD
Local: Rio de Janeiro, Casa do Saber
- 19 1º Workshop do Núcleo Infraestrutura**
Tema: "Proposta de lei das Agências reguladoras"
Com André Clark (CEBRI), Claudio Frischtak (CEBRI), Leticia Queiroz (Queiroz Maluf Advogados), Vitor Hallack (CEBRI) e Venilton Tadini (ABDIB).
Parceria: Siemens
Local: Rio de Janeiro, CEBRI

- 25 6ª Reunião do Grupo de Análise sobre China**
Tema: "Complementaridade e dependência em Energia e transição para uma economia de baixo carbono"
Com Anna Jaguaribe (CEBRI), Ministra Izabella Teixeira (CEBRI), Zhou Xizhou (IHS Markit), Ricardo Besada (Petrobras) e Clarissa Lins (CEBRI/Catavento).
Parceria: Banco BOCOM BBM
Local: Rio de Janeiro, Banco BOCOM BBM. Conexões: Apex-Brasil (Brasília), Captalys (São Paulo), McLarty Associates (Washington) e Petrobras (Pequim)
- 26 Ciclo de Debates com os Presidênciaáveis: Marina Silva (Rede Sustentabilidade)**
Local: Rio de Janeiro, Rubaiyat

MAIO

- 4 Palestra "Tendências Geopolíticas do Início do Século XXI"**
Com o Embaixador Antônio de Aguiar Patriota, Embaixador do Brasil na Itália
Local: Rio de Janeiro, CEBRI
- 10 Palestra "Russian Global Foreign Policy Trends"**
Com Dmitri Trenin (Carnegie Moscow Center), Renato Galvão Flôres Jr. (CEBRI) e Almirante Magno (EGN)
Parceria: CEPE/EGN
Local: Rio de Janeiro, Escola de Guerra Naval
- 17 Ciclo de Debates com Economistas: Almoço com Gustavo Franco**
Tema: "Perspectivas Econômicas"
Local: Rio de Janeiro, Country Club
- 30 7ª Reunião do Grupo de Análise sobre China**
Tema: "Além da guerra comercial: inovação e a quarta revolução industrial"
Com Dr. Yan Li (CASTED), Margaret Myers (Inter-American Dialogue), Jeroen Groenewegen (China Policy), Mariano Laplane (Unicamp), Philippa Jones (China Policy) Tatiana Rosito (CEBRI) e Anna Jaguaribe (CEBRI)
Parceria: Banco BOCOM BBM
Local: Rio de Janeiro, Banco BOCOM BBM. Conexões: Banco Central do Brasil (Brasília), BNDES (São Paulo), BID (Washington) e Petrobras (Pequim)
- 30 Almoço do Conselho Curador com Embaixador Sérgio Amaral**
Tema: "Transformações Nacionais para a Ordem Internacional"
Local: Rio de Janeiro, Country Club

JUNHO

- 8 Ciclo de Debate com os Presidenciais: João Amoêdo (Partido Novo)**
Local: Rio de Janeiro, Rubaiyat
- 15 5º Reunião do Núcleo Energia**
Tema: "Mobilidade Elétrica: Perspectivas e desafios"
Com Marco Silva (Nissan), Jerônimo Santos (Ipiranga), Paulo Maisonnave (Enel X) e Clarissa Lins (CEBRI/Catavento)
Local: Rio de Janeiro, CEBRI
- 21 Almoço do Conselho Curador com Embaixador Roberto Jaguaribe**
Local: Rio de Janeiro, Country Club
- 21 "Perspectivas Energéticas Globais: as questões brasileiras e oportunidades" - Diálogo com Eldar Sætre (Equinor)**
Com Jorge Camargo (CEBRI) e Suzana Kahn (COPPE/UFRJ)
Parceria: Equinor
Local: Rio de Janeiro, Casa Julieta de Serpa
- 26 8ª Reunião do Grupo de Análise sobre China**
Tema: "China na América Latina"
Com Chang Yunbo (CCCC), Renato Baumann (SEAIN), Benjamin Creutzfeldt (SAIS Foreign Policy Institute) e Enrique Dussel Peters (CECHIMEX/UNAM).
Parceria: Banco BOCOM BBM
Local: Rio de Janeiro, Banco BOCOM BBM. Conexões: Apex-Brasil (Brasília), Captalys (São Paulo) e Petrobras (Pequim)
- 26 2º Workshop "Diálogo Brasil-Alemanha"**
Tema: "Relações políticas entre Brasil e Alemanha: cooperação em paz e segurança"
Com Embaixador João Gomes Cravinho (União Europeia no Brasil), Maurício Santoro (UERJ), Adel Bakkour (ONG Abraço Cultural), Ender Molina (ONG Abraço Cultural), Clarita Maia (OAB), Monique Sochaczewski (CEBRI) e Diogo Winnikes (KAS)
Parceria: Fundação Konrad Adenauer (KAS) e ONU Meio Ambiente Brasil
Local: Brasília, Casa ONU

JULHO

- 18 2ª Reunião Preparatória da Conferência de Segurança Internacional do Forte de Copacabana**
Tema: "Gestão de Crises Internacionais"
Parceria: Fundação Konrad Adenauer (KAS)
Local: Rio de Janeiro, CEBRI
- 25 Almoço do Conselho Curador com Venilton Tadini (ABDIB)**
Tema: "Agenda de propostas do setor de infraestrutura no Brasil"
Local: Rio de Janeiro, Country Club

AGOSTO

- 2-3 Curso de Inverno "Conhecendo a China"**
Parceria: Conselho Empresarial Brasil-China (CEBC)
Local: Rio de Janeiro, CEBRI
- 6 Reunião do Conselho Curador**
Tema: Apresentação dos *position papers* do CEBRI
Local: Rio de Janeiro
- 7 Reunião CEBRI-Escola Superior de Guerra (ESG) sobre Projeto Amazônia**
Tema: "Questões Indígenas"
Local: Rio de Janeiro, Escola Superior de Guerra
- 8 Palestra "As Relações Estados Unidos-América Latina"**
Com Embaixador Andrés Rozental, José Pio Borges (CEBRI) e Embaixador José Botafogo Gonçalves (CEBRI)
Parceria: Consulado do México no Rio de Janeiro
Local: Rio de Janeiro, CEBRI
- 14 9ª Reunião do Grupo de Análise sobre China**
Tema: "O que o Brasil espera da *Belt and Road Initiative*?"
Com Jorge Arbache (Ministério do Planejamento, Desenvolvimento e Gestão), Ministro Benoni Belli (Ministério das Relações Exteriores), Carsten Hasbach (Siemens), Tobias Dennehy (Siemens), Anna Jaguaribe (CEBRI) e Tatiana Rosito (CEBRI)
Parceria: Banco BOCOM BBM
Local: Rio de Janeiro, Banco BOCOM BBM. Conexões Apex-Brasil (Brasília), Captalys (São Paulo), McLarty Associates (Washington) e Petrobras (Pequim)

- 14 6ª Reunião do Núcleo Energia**
 Tema: "Digitalização do setor energético"
 Com Professor Dr. -Ing. Armin Schnettler (Siemens), José Formigli (Forsea Engenharia) e Clarissa Lins (CEBRI/Catavento).
 Parceria: Siemens
 Local: Rio de Janeiro, CEBRI
- 16 Debate "Cybersecurity: a panorama and perspectives"**
 Com Eva Schulz-Kamm, (Siemens), Pablo Cerdeira (FGV) e General-de-Divisão Paulo Sergio Melo de Carvalho (FMU/USP).
 Parceria: Siemens
 Local: Rio de Janeiro, CEBRI
- 16 Almoço do Conselho Curador com Embaixador Marcos Galvão (Ministério das Relações Exteriores)**
 Tema: "O Brasil e a circunstância internacional"
 Parceria: Veirano Advogados
 Local: Rio de Janeiro, Country Club
- 24 Debate "Cenários de transição energética: perspectivas e desafios brasileiros"**
 Com Wim Thomas (Shell), Dr. Roberto Schaeffer (COPPE) e Clarissa Lins (CEBRI/Catavento)
 Parceria: Shell
 Local: Rio de Janeiro, Fogo de Chão
- 29 Diálogos CEBRI-BNDES**
 Local: Rio de Janeiro, CEBRI
- 30 Reunião com Sebastião Salgado (CEBRI)**
 Local: Rio de Janeiro, CEBRI
- 31 Palestra "China e seus principais aspectos político-econômicos"**
 Com Tommy Wu (Oxford Economics)
 Local: Rio de Janeiro, CEBRI

SETEMBRO

- 4 3º Workshop "Diálogo Brasil-Alemanha"**
 Tema: "Relações econômicas entre Brasil e Alemanha e a Geopolítica da Energia"
 Com Embaixador Rubens Ricupero (CEBRI), Franziska Hübner (KAS), André Clark (CEBRI), Virgínia Parente (USP), Ricardo Castanho (Câmara de Comércio e Indústria Brasil-Alemanha de São Paulo) e Clarissa Lins (CEBRI/Catavento)
 Parceria: Fundação Konrad Adenauer (KAS) e Banco Nacional de Desenvolvimento Econômico e Social (BNDES)
 Local: São Paulo, BNDES
- 5 Ciclo de Debates com Economistas: Almoço com Pérsio Arida**
 Local: Rio de Janeiro, Country Club
- 11 Ciclo de Debates com Economistas: Almoço com André Lara Resende**
 Local: Rio de Janeiro, Country Club
- 12 "Enfrentando a Corrupção Transnacional" - Lançamento do Relatório Exporting Corruption 2018**
 Parceria: Transparência Internacional Brasil
 Local: Rio de Janeiro, FGV
- 14 Reunião do Conselho Consultivo**
 Tema: Apresentação dos *position papers* do CEBRI
 Local: Rio de Janeiro, BNDES
- 18 1ª Reunião do Núcleo Meio Ambiente e Mudança do Clima**
 Tema: "Perspectivas de Diálogo Brasil-China na agenda internacional de mudança do clima e desenvolvimento sustentável"
 Com José Pio Borges (CEBRI), Carlos Mariani Bittencourt (CEBRI), Izabella Teixeira (CEBRI), Embaixador José Antonio Marcondes de Carvalho (MRE), Embaixador Paulo Estivallet (MRE), Benoni Belli (MRE) e Igor Brandão (Apex-Brasil)
 Parceria: ONU Meio Ambiente Brasil e Casa Firjan
 Local: Rio de Janeiro, Casa Firjan
- 20-21 XV Conferência de Segurança Internacional do Forte de Copacabana**
 Tema: "*International Crisis Management: Challenges and Perspectives for Latin America and Europe*"
 Parceria: Fundação Konrad Adenauer (KAS) e Delegação da União Europeia no Brasil
 Local: Rio de Janeiro, Sheraton Grand Rio Hotel and Resort
- 25 Almoço do Conselho Curador com Fabio Schvartsman (Vale)**
 Local: Rio de Janeiro, Country Club

OUTUBRO

- 3 Café da Manhã com Embaixador Rubens Barbosa**
Local: Rio de Janeiro, CEBRI
- 4 Almoço do Conselho Curador com Miguel Setas (EDP)**
Parceria: Pinheiro Neto Advogados
Local: Rio de Janeiro, Country Club
- 16 Café da Manhã com Embaixador Sérgio Moreira Lima**
Tema: "Relações Brasil-Austrália"
Local: Rio de Janeiro, CEBRI
- 18 Almoço do Conselho Curador com Embaixador Paulo Estivallet**
Local: Rio de Janeiro, Country Club
- 25-26 Curso de Primavera "Conhecendo o Oriente Médio"**
Local: Rio de Janeiro, CEBRI

NOVEMBRO

- 8 Debate "Relações Comerciais Brasil-EUA"**
Com Gabrielle Trebat (McLarty) e Matias Spektor (CEBRI)
Local: Rio de Janeiro, CEBRI
- 9 Seminário "Literatura e Política: Diversidade cultural em tempos de migração e nacionalismo"**
Parceria: Fundação Konrad Adenauer (KAS) e Casa Stefan Zweig
Local: Rio de Janeiro, Museu do Amanhã
- 12 2ª Reunião do Núcleo Meio Ambiente e Mudança do Clima**
Tema: "O bem-estar nas cidades e novos estilos de vida: sociedades em desenvolvimento"
Com Eduardo Eugenio Gouvêa Vieira (Firjan), Denise Hamú (ONU Meio Ambiente Brasil), Ilan Cuperstein (C40), Fernando Cavallieri (IPP), Sérgio Veloso (PUC-Rio/BRICS Policy Center), Suzana Kahn Ribeiro (COPPE/UFRJ), Ana Toni (ICS), Janaína Câmara (Radar China/Xinhua), Larissa Wachholz (Vallya) e Izabella Teixeira (CEBRI)
Parceria: ONU Meio Ambiente Brasil e Casa Firjan
Local: Rio de Janeiro, Casa Firjan
- 13-14 Brasil-China Innovation Dialogue 2018**
Parceria: IBRACH e FUNAG
Local: Rio de Janeiro, Palácio do Itamaraty
- 14 Almoço com Ana Botín (Santander)**
Parceria: Santander
Local: Rio de Janeiro, Gastromotiva

- 21 Conferência CEBRI 20 Anos: Diálogos para o amanhã**
Parceria: Banco Nacional de Desenvolvimento Econômico e Social (BNDES), Fundação Konrad Adenauer (KAS), Klabin e Museu do Amanhã
Local: Rio de Janeiro, Museu do Amanhã
- 23 Almoço com Xenia Wickett (Equinor)**
Tema: "Geopolitics: Distinguishing between Trends and Events"
Parceria: Equinor
Local: Rio de Janeiro, Country Club
- 27 Mesa-Redonda: Mulheres, Tecnologia e Segurança**
Com Ann O'Dea (Silicon Republic), Dra. Irene Giner-Reichl (Embaixada da Áustria no Brasil), Luisa Ribeiro (Recode), Debora Albu (ITS-Rio), Andrea Hoffmann (PUC-Rio), Renata Giannini (Instituto Igarapé) e Monique Sochaczewski (CEBRI).
Parceria: Consulado Geral da Irlanda em São Paulo e PUC-Rio
Local: Rio de Janeiro, CEBRI
- 30 Conferência APEX-CEBRI-Santander "Brasil-China: Debatendo propostas para o futuro"**
Parceria: Apex-Brasil, Santander, Brookfield e Valor Econômico
Local: São Paulo, Teatro Santander
- 30 Curso "Conhecendo a China"**
Parceria: Amcham Brasil
Local: São Paulo, Amcham Business Center

DEZEMBRO

- 4 O papel da União Aduaneira no futuro do Mercosul**
Com Embaixador José Alfredo Graça Lima (CEBRI), Felix Peña (CARI), Edmar Bacha (IEPE/Casa das Garças), Sandra Rios (CEBRI/CINDES)
Parceria: CINDES
Local: Rio de Janeiro, CEBRI
- 5 3ª Reunião do Núcleo Meio Ambiente e Mudança do Clima**
Tema: "Biodiversidade"
Com Denise Hamú (ONU Meio Ambiente Brasil), Fábio Scarano (FBDS), Bernardo Strassburg (IIS), Roberto Cavalcanti (UnB), Daniela Lerda (CLUA) e Izabella Teixeira (CEBRI)
Parceria: ONU Meio Ambiente Brasil
Local: Rio de Janeiro, CEBRI
- 12 Seminário CEBRI-BNDES "O papel dos bancos de desenvolvimento na construção do futuro"**
Parceria: Banco Nacional de Desenvolvimento Econômico e Social (BNDES)
Local: Rio de Janeiro, Teatro BNDES

JANUARY

22 Debate on the War in Syria and Book Launch: Lua de mel em Kobane (Honeymoon in Kobane)

With Patrícia Campos Mello (Folha) and José Pio Borges (CEBRI)

Location: Rio de Janeiro, CEBRI

24 Fourth Meeting of the China Analysis Group

Theme: "Thinking Outside the Box I: Agribusiness"

With Adriano Zerbini (BRF), Marcos Jank (BRF), Fabiano Escher (CPDA/UFRRJ), Martus Tavares (Bunge Brasil), Damares Monte Castro (Ministry of Agriculture), and Tatiana Rosito (CEBRI)

Partner: BOCOM BBM Bank

Location: Rio de Janeiro, BOCOM BBM Bank. Connections: APEX (Brasília), Captalys, and BOCOM BBM Bank (São Paulo), IDB (Washington, DC), and Petrobras (Beijing)

29 Second Meeting of the International Trade Program CEBRI-IDB

Theme: "Development challenges: integration and foreign trade"

With Ambassador José Alfredo Graça Lima (CEBRI), Hugo Flórez Timorán (IDB), John Mein (Procomex), Rodrigo Tavares (Granito & Partners) e Mauricio M. Moreira (IDB). Moderator: Sandra Rios (CEBRI/CINDES), and Pedro da Motta Veiga (CEBRI/CINDES)

Partner: Inter-American Development Bank (IDB)

Location: Brasília, IDB

31 Board of Trustees Lunch with Demétrio Magnoli

Location: Rio de Janeiro, Country Club

FEBRUARY

6 "China's Belt and Road: What Role for Latin America?" Debate

With Margaret Myers (Inter-American Dialogue), Roberto Teixeira da Costa (CEBRI) e Félix Peña (CARI)

Location: São Paulo, Sul América. Connection: BOCOM BBM Bank (Rio de Janeiro)

22 Third Meeting of the International Trade Program CEBRI-IDB

Theme: "Trade Policy, Promotion, and Facilitation"

With Ambassador José Alfredo Graça Lima (CEBRI), Hugo Flórez Timorán (IDB), Affonso Pastore (CDPP), Mauricio M. Moreira (IDB), José Luis Lupo (IDB), Antoni Esteveordal (IDB), Sandra Rios (CEBRI/CINDES), and Pedro da Motta Veiga (CEBRI/CINDES).

Partner: BOCOM BBM Bank

Location: São Paulo, CDPP

MARCH

1 Board of Trustees Lunch with Joaquim Falcão

Theme: "The eleven Justices"

Location: Rio de Janeiro, Country Club

5 Fourth Meeting of the Energy Program

Theme: "The Future of Energy and the Role of Energy Planning"

With Luiz Augusto Barroso (EPE), Jorge Camargo (CEBRI), Solange Ribeiro (Neoenergia), and Clarissa Lins (CEBRI/Catavento)

Location: Rio de Janeiro, CEBRI

6 "What is Latin America? Is Brazil part of it?" Debate

With Ambassador Gelson Fonseca (CEBRI), Ambassador Jaime Gazmuri (Chile) e José Luiz Alqueres (CEBRI)

Partners: FUNAG and Edições de Janeiro

Location: Rio de Janeiro, Itamaraty Palace

14 Fifth Meeting of the China Analysis Group

Theme: "Financing and Participation in Infrastructure"

With Guilherme Quintella (EDLP), Larissa Wachholz (Vallya), Luciene Machado (BNDES), Mauro Viegas Neto (Concremat), Sergio Graneiro (Santander) e Song Lei (China Development Bank), Tatiana Rosito (CEBRI) and Anna Jaguaribe (CEBRI/IBRACH)

Partner: BOCOM BBM Bank

Location: Rio de Janeiro, BOCOM BBM Bank. Connections: APEX (Brasília), BNDES (São Paulo), Columbia University (New York), and Petrobras (Beijing)

20 Lecture "Learning to Live with US-China Strategic Rivalry"

With Arthur Kroeber (Gavekal Dragonomics), and Sérgio Fausto (Fernando Henrique Cardoso Foundation – FHC Foundation)

Partner: FHC Foundation

Location: São Paulo, FHC Foundation

22 Lecture "Learning to Live with US-China Strategic Rivalry"

With Arthur Kroeber (Gavekal Dragonomics), and Arminio Fraga (CEBRI)

Partner: Casa das Garças

Location: Rio de Janeiro, Casa das Garças

26 Roundtable with Professor Chen Taotao (Tsinghua University)

With Anna Jaguaribe (CEBRI)

Location: Rio de Janeiro, CEBRI

26 Visit of Chinese Academy of Social Sciences (CASS) Delegation

With Anna Jaguaribe (CEBRI), and Professor Zhang Yingwei (CASS)

Location: Rio de Janeiro, CEBRI

28 First "Brazil-Germany Dialogues" Workshop

Theme: "Institutional relations between Brazil and Germany: environmental cooperation"

With Paulo Velasco (CEBRI)

Partner: Konrad Adenauer Foundation (KAS)

Location: Rio de Janeiro, CEBRI

APRIL

- 3 Board of Trustees Lunch with Bolívar Lamounier**
Theme: "In search of sobriety: reflexions on Brazilian development in light of international experiences"
Location: Rio de Janeiro, Country Club
- 5 First Preparatory Meeting for the Forte de Copacabana International Security Conference**
Theme: "Cybersecurity and national interest during campaign period"
Partner: Konrad Adenauer Foundation (KAS)
Location: Brasília, Ministry of Defense
- 5 Conference "Energy Transition and Climate Challenges"**
With Izabella Teixeira (CEBRI), José Luiz Alquêres (CEBRI), Patrick Pouyanné (Total), and Clarissa Lins (CEBRI/Catavento)
Partner: Total
Location: Rio de Janeiro, Copacabana Palace
- 6 Fourth Meeting of the International Trade Program CEBRI-IDB**
Theme: "Trade facilitation, promotion, and Brazilian trade policy"
With Hugo Flórez Timorán (IDB), Henrique Rzezinski (CEBRI), Luiz Esteves (Banco do Nordeste), Mauricio M. Moreira (IDB), Rodrigo Tavares (Granito & Partners), John Mein (PROCOMEX), and Pedro da Motta Veiga (CEBRI/CINDES)
Location: Fortaleza, Banco do Nordeste
- 6 Lecture "Argentina's Macroeconomics Perspective"**
With Sebastian Galiani (Argentine Ministry of Finance) and Fabrizio Panzini (CEBRI).
Partner: Argentinian General Consulate in Rio de Janeiro
Location: Rio de Janeiro, CEBRI
- 10 Board of Trustees Lunch with Delfim Netto**
Theme: "International conjuncture"
Location: São Paulo, Iate Clube de Santos
- 13 "Brazil and the World Economy" Debate**
Theme: "The Brazilian economy finally emerges from the biggest crisis in its history"
With José Pio Borges (CEBRI), Marcio Senne de Moraes (Vale), and Carlos Braga (IMD)
Partner: IMD
Location: Rio de Janeiro, Casa do Saber
- 19 First Workshop of the Infrastructure Program**
Theme: "Regulatory agencies draft legislation"
With André Clark (CEBRI/Siemens), Claudio Frischtak (CEBRI), Letícia Queiroz (Queiroz Maluf Advogados), Vitor Hallack (CEBRI), and Venilton Tadini (ABDIIB).
Partner: Siemens
Location: Rio de Janeiro, CEBRI

25 Sixth Meeting of the China Analysis Group

Theme: "Complementarity and dependency in energy and the transition to a low carbon economy"
With Anna Jaguaribe (CEBRI), Minister Izabella Teixeira (CEBRI), Zhou Xizhou (IHS Markit), Ricardo Besada (Petrobras), and Clarissa Lins (CEBRI/Catavento).
Partner: BOCOM BBM Bank
Location: Rio de Janeiro, BOCOM BBM Bank. Connections: APEX (Brasília), Captalys (São Paulo), McLarty Associates (Washington, DC) e Petrobras (Beijing)

26 Presidential Candidates Debate Cycle: Marina Silva (Rede Sustentabilidade)

Location: Rio de Janeiro, Rubaiyat

MAY

4 Lecture "Geopolitical trends for the beginning of 21st century"

With Ambassador Antônio de Aguiar Patriota, Brazilian Ambassador in Italy
Location: Rio de Janeiro, CEBRI

10 Lecture "Russian Global Foreign Policy Trends"

With Dmitri Trenin (Carnegie Moscow Center), Renato Galvão Fôres Jr. (CEBRI), and Admiral Magno (EGN)
Partner: School of Naval Warfare (EGN, in Portuguese)
Location: Rio de Janeiro, EGN

17 Economists Debate Cycle: Lunch with Gustavo Franco

Theme: "Economic Perspectives"
Location: Rio de Janeiro, Country Club

30 Seventh Meeting of the China Analysis Group

Theme: "Beyond the trade war: innovation and the fourth industrial revolution"
With Dr. Yan Li (CASTED), Margaret Myers (Inter-American Dialogue), Jeroen Groenewegen (China Policy), Mariano Laplane (Unicamp), Philippa Jones (China Policy), and Anna Jaguaribe (CEBRI)
Partner: BOCOM BBM Bank
Location: Rio de Janeiro, BOCOM BBM Bank. Connections: Banco Central do Brasil (Brasília), BNDES (São Paulo), IDB (Washington, DC) e Petrobras (Beijing)

30 Board of Trustees Lunch with Ambassador Sérgio Amaral

Theme: "National transformations for the international order"
Location: São Paulo, Country Club

JUNE

- 8 Presidential Candidates Debate Cycle: João Amoêdo (Partido Novo)**
Location: Rio de Janeiro, Rubaiyat
- 15 Fifth Meeting of the Energy Program**
Theme: "Electric mobility: perspectives and challenges"
With Marco Silva (Nissan), Jerônimo Santos (Ipiranga), Paulo Maisonnave (Enel X), and Clarissa Lins (CEBRI/Catavento)
Location: Rio de Janeiro, CEBRI
- 21 Board of Trustees Lunch with Ambassador Roberto Jaguaribe**
Location: São Paulo, Country Club
- 21 "Global Energy Perspectives: Brazilian issues and opportunities" - Dialogue with Eldar Sætre (Equinor)**
With Jorge Camargo (CEBRI), and Suzana Kahn (COPPE/UFRJ)
Partner: Equinor
Location: Rio de Janeiro, Casa Julieta de Serpa
- 26 Eighth Meeting of the China Analysis Group**
Theme: "China in Latin America"
With Chang Yunbo (CCCC), Renato Baumann (SEAIN), Benjamin Creutzfeldt (SAIS Foreign Policy Institute), and Enrique Dussel Peters (CECHIMEX/UNAM)
Partner: BOCOM BBM Bank
Location: Rio de Janeiro, BOCOM BBM Bank. Connections: APEX (Brasília), Captalys (São Paulo) e Petrobras (Beijing)
- 26 Second "Brazil-Germany Dialogues" Workshop**
Theme: "Political Relations between Brazil and Germany: peace and security cooperation"
With Ambassador João Gomes Cravinho (European Union Delegation to Brazil), Maurício Santoro (UERJ), Adel Bakkour (NGO Abraço Cultural), Ender Molina (NGO Abraço Cultural), Clarita Maia (OAB), Monique Sochaczewski (CEBRI), and Diogo Winnikes (KAS)
Partners: Konrad Adenauer Foundation (KAS) and UN Environment
Location: Brasília, Casa ONU

JULY

- 18 Second Preparatory Meeting of the Forte de Copacabana International Security Conference**
Theme: "International Crisis Management"
Partner: Konrad Adenauer Foundation (KAS)
Location: Rio de Janeiro, CEBRI
- 25 Board of Trustees Lunch with Venilton Tadini (ABDIB)**
Theme: "Agenda of proposals for Brazilian infrastructure sector"
Location: São Paulo, Country Club

AUGUST

- 2-3 Winter Course "Knowing China"**
Partner: China-Brazil Business Council
Location: Rio de Janeiro, CEBRI
- 6 Board of Trustees Meeting**
Theme: CEBRI's Position Papers presentation
Location: Rio de Janeiro
- 7 CEBRI-Brazilian War College Meeting on the Amazon Project**
Theme: "Indigenous Issues"
Location: Rio de Janeiro, Brazilian War College (ESG in Portuguese)
- 8 Lecture "The United States-Latin America relations"**
With Ambassador Andrés Rozental, José Pio Borges (CEBRI), and Ambassador José Botafogo Gonçalves (CEBRI)
Partner: Mexican Consulate in Rio de Janeiro
Location: Rio de Janeiro, CEBRI
- 14 Ninth Meeting of the China Analysis Group**
Theme: "What does Brazil expect from the Belt and Road Initiative?"
With Jorge Arbache (Ministry of Planning, Development and Management), Benoni Belli (Ministry of Foreign Affairs), Carsten Hasbach (Siemens), Tobias Dennehy (Siemens), Anna Jaguaribe (CEBRI), and Tatiana Rosito (CEBRI)
Partner: BOCOM BBM Bank
Location: Rio de Janeiro, BOCOM BBM Bank. Connections: APEX (Brasília), Captalys (São Paulo), McLarty Associates (Washington, DC) e Petrobras (Beijing)

- 14 Sixth Meeting of the Energy Program**
Theme: "Energy Sector Digitalization"
With Professor Dr. -Ing. Armin Schnettler (Siemens), José Formigli (Forsea Engenharia), and Clarissa Lins (CEBRI/Catavento).
Partner: Siemens
Location: Rio de Janeiro, CEBRI
- 16 "Cybersecurity: a panorama and perspectives" Debate**
With Eva Schulz-Kamm (Siemens), Pablo Cerdeira (FGV), and Paulo Sergio Melo de Carvalho (FMU/USP)
Partner: Siemens
Location: Rio de Janeiro, CEBRI
- 16 Board of Trustees Lunch with Ambassador Marcos Galvão (Ministry of Foreign Affairs)**
Theme: "Brazil and the international condition"
Partner: Veirano Advogados
Location: Rio de Janeiro, Country Club
- 24 "Energy transition scenarios: perspectives and Brazilian challenges" Debate**
With Wim Thomas (Shell), Dr. Roberto Schaeffer (COPPE), and Clarissa Lins (CEBRI/Catavento)
Partner: Shell
Location: Rio de Janeiro, Fogo de Chão
- 29 CEBRI-BNDES Dialogues**
Location: Rio de Janeiro, CEBRI
- 30 Meeting with Sebastião Salgado (CEBRI)**
Location: Rio de Janeiro, CEBRI
- 31 Lecture: "China and its main political-economic issues"**
With Tommy Wu (Oxford Economics)
Location: Rio de Janeiro, CEBRI

SEPTEMBER

- 4 Third "Brazil-Germany Dialogues" Workshop**
Theme: "Economic Relations between Brazil and Germany and the Geopolitics of Energy"
With Ambassador Rubens Ricupero (CEBRI), Franziska Hübner (KAS), André Clark (CEBRI/Siemens), Virginia Parente (USP), Ricardo Castanho (Brazil-German Chamber of Commerce in São Paulo), and Clarissa Lins (CEBRI/Catavento)
Partners: Konrad Adenauer Foundation (KAS) and Brazilian Development Bank (BNDES)
Location: São Paulo, BNDES
- 5 Cycle of Debates with Economists: Luncheon with Pérsio Arida**
Location: Rio de Janeiro, Country Club
- 11 Cycle of Debates with Economists: Luncheon with André Lara Resende**
Location: Rio de Janeiro, Country Club
- 12 "Facing transnational corruption" - Launch of Exporting Corruption 2018 Report**
Partner: Transparency International Brasil
Location: Rio de Janeiro, FGV
- 14 Advisory Board Meeting**
Theme: CEBRI's Position Papers presentation
Location: Rio de Janeiro, BNDES
- 18 First Meeting of the Environment and Climate Change Program**
Theme: "Dialogue perspectives for Brazil-China regarding the international agenda for climate change and sustainable development"
With José Pio Borges (CEBRI), Carlos Mariani Bittencourt (CEBRI), Izabella Teixeira (CEBRI), Ambassador José Antonio Marcondes de Carvalho (MRE), Ambassador Paulo Estivallet (MRE), Benoni Belli (MRE), and Igor Brandão (Apex-Brasil)
Partners: UN Environment and Casa Firjan
Location: Rio de Janeiro, Casa Firjan
- 20-21 XV Forte de Copacabana International Security Conference**
Theme: "International Crisis Management: Challenges and Perspectives for Latin America and Europe"
Partners: Konrad Adenauer Foundation (KAS) and The European Union Delegation in Brazil
Location: Rio de Janeiro, Sheraton Grand Rio Hotel and Resort
- 25 Board of Trustees Lunch with Fabio Schvartsman (Vale)**
Location: Rio de Janeiro, Country Club

OCTOBER

- 3 Breakfast with Ambassador Rubens Barbosa**
Location: Rio de Janeiro, CEBRI
- 4 Board of Trustees Lunch with Miguel Setas (EDP)**
Partner: Pinheiro Neto Advogados
Location: Rio de Janeiro, Country Club
- 16 Breakfast with Ambassador Sérgio Moreira Lima**
Theme: "Brazil-Australia Relations"
Location: Rio de Janeiro, CEBRI
- 18 Board of Trustees Lunch with Ambassador Paulo Estivallet**
Location: Rio de Janeiro, Country Club
- 25-26 Spring Course "Knowing the Middle East"**
Location: Rio de Janeiro, CEBRI

NOVEMBER

- 8 "Brazil-US Trade Relations" Debate**
With Gabrielle Trebat (McLarty), and Matias Spektor (CEBRI)
Location: Rio de Janeiro, CEBRI
- 9 Seminar "Literature and Politics: cultural diversity in migration and nationalism times"**
Partners: Konrad Adenauer Foundation (KAS) and Stefan Zweig House
Location: Rio de Janeiro, Museum of Tomorrow (Museu do Amanhã)
- 12 Second Meeting of the Environment and Climate Change Program**
Theme: "Well-being in cities and new lifestyles: developing societies"
With Eduardo Eugenio Gouvêa Vieira (Firjan), Denise Hamú (UN Environment), Ilan Cuperstein (C40), Fernando Cavallieri (IPP), Sérgio Veloso (PUC-Rio/BRICS Policy Center), Suzana Kahn Ribeiro (COPPE/UFRJ), Ana Toni (ICS), Janaína Câmara (Radar China/Xinhua), Larissa Wachholz (Vallya), and Izabella Teixeira (CEBRI)
Partners: UN Environment and Casa Firjan
Location: Rio de Janeiro, Casa Firjan
- 13-14 Brazil-China Innovation Dialogue 2018**
Partners: IBRACH and FUNAG
Location: Rio de Janeiro, Itamaraty Palace
- 14 Lunch with Ana Botín (Santander)**
Partner: Santander
Location: Rio de Janeiro, Gastronomativa

- 21 CEBRI 20 Years Conference: dialogues for tomorrow**
Partners: Brazilian Development Bank (BNDES), Konrad Adenauer Foundation (KAS), Klabin, and Tomorrow Museum (Museu do Amanhã)
Location: Rio de Janeiro, Museum of Tomorrow (Museu do Amanhã)
- 23 Lunch with Xenia Wickett (Equinor)**
Theme: "Geopolitics: Distinguishing between Trends and Events"
Partner: Equinor
Location: Rio de Janeiro, Country Club
- 27 Roundtable "Women, Technology and Security"**
With Ann O'Dea (Silicon Republic), Dr. Irene Giner-Reichl (Austrian Embassy in Brazil), Luisa Ribeiro (Recode), Debora Albu (ITS-Rio), Andrea Hoffmann (PUC-Rio), Renata Giannini (Instituto Igarapé) and Monique Sochaczewski (CEBRI).
Partners: Consulate General of Ireland, São Paulo, and PUC-Rio
Location: Rio de Janeiro, CEBRI
- 30 APEX-CEBRI-Santander Conference "Brazil-China: Debating proposals for the future"**
Partners: Apex-Brasil, Santander, Brookfield and Valor Econômico
Location: São Paulo, Santander Theater
- 30 Winter Course "Knowing China"**
Partner: Amcham Brasil
Location: São Paulo, Amcham Business Center

DECEMBER

- 4 The role of the Customs Union in the future of MERCOSUR**
With Ambassador José Alfredo Graça Lima (CEBRI), Felix Peña (CARI), Edmar Bacha (IEPE/Casa das Garças), Sandra Rios (CEBRI/CINDES)
Partner: CINDES
Location: Rio de Janeiro, CEBRI
- 5 Third Meeting of the Environment and Climate Change Program**
Theme: "Biodiversity"
With Denise Hamú (UN Environment), Fábio Scarano (FBDS), Bernardo Strassburg (IIS), Roberto Cavalcanti (UnB), Daniela Lerda (CLUA), and Izabella Teixeira (CEBRI)
Partner: UN Environment
Location: Rio de Janeiro, CEBRI
- 12 CEBRI-BNDES Seminar "The role of development banks in shaping the future"**
Partner: Brazilian Development Bank (BNDES)
Location: Rio de Janeiro, BNDES Theater



CHAIRMAN'S LETTER

The transformations taking place at the international arena emphasize the need of coordinating foreign policy with other public policies.

The shift of the global economy's growth axis towards Asia, the so-called "fourth industrial revolution", and the transition to a low-carbon economy, demonstrate the importance of reviewing paradigms in order for Brazil to resume its growth on a sustainable basis. To take advantage of the opportunities provided by the international scenario, however, it is necessary to review sectoral agendas and increase the country's competitiveness, which is waning vis-à-vis other emerging powers.

For this, dialogue is crucial in laying the foundations for building long-term strategies aligned with national priorities. In this spirit, throughout 2018, CEBRI gathered a group of national and international actors, in dozens of events and work meetings, to discuss ways of expanding Brazil's international role. With its strengthened International Advisory Board and increased membership, CEBRI sought to enhance its capacity for dialogue with representatives from the public, private, academic, and civil society sectors, building bridges between knowledge and political action.

Thus, in order to develop a systematic and prospective reflection, CEBRI established in 2017 Programs intended to reflect upon Brazil's role in the international scenario. In 2018, four of these Programs formulated policy papers with concrete policy recommendations presented to the new government. The main goal of these initiatives is to contribute to the construction of a positive international agenda for Brazil.

The International Trade Program's position paper reiterates the imperative of an autonomous commercial opening in Brazil, based on a tariff reform that allows its competitive integration into global and regional value chains. For decades, the Brazilian industry has not seen substantial gains in productivity. While other countries' experiences demonstrate the positive influence of trade liberalization on the generation of employment, income, and labor productivity, Brazil remains closed to the world. Thus, the recommendations produced by the Program suggest paradigm shifts in how Brazil positions itself externally, reflecting the inputs gained during a series of workshops organized by CEBRI around the country, in partnership with the Inter-American Development Bank (IDB).

Within the Asia Program, we highlight the work of the China Analysis Group, aimed at analyzing the new trends associated with China's growing global projection, as well as its implications for Brazil and Latin America. Connecting Rio de Janeiro, São Paulo and Brasilia to Beijing, New York and Washington, DC, the Group's meetings addressed, among other topics, the opportunities for cooperation with China in agribusiness, energy, and infrastructure. In addition, in Brazil's relations with President Xi Jinping's China, while bilateral trade continues to dominate the economic flows, we observe a rapid evolution towards a new relationship based on external financing and investment. Considering the flagrant infrastructure deficiencies in Brazil, which make up a large part of the "Brazil Cost", we highlight the importance of Chinese investment - in particular associated with the Belt and Road Initiative - and long-term national needs and interests.

However, in order to attract investments that serve national interests, a series of domestic reforms that promote legal certainty and remove regulatory obstacles must be advanced. Through discussions with the private sector, regulatory agencies, etc., CEBRI's Energy and Infrastructure Programs promoted throughout 2018 a series of roundtables on strategic themes to increase Brazilian competitiveness in these sectors. Ultimately, the Programs' recommendations aim to create open, diverse, and competitive business environments.

In order to be aligned with the current global transformations and seize the opportunities offered by the international scenario, however, it is essential to draw and define national guidelines and interests with pragmatism. In line with its role as a think tank, CEBRI reaches 20 years fulfilling its dual mission of disseminating knowledge and influencing public policies' formulation. In this year of political transition in Brazil, CEBRI consolidates itself as a neutral space capable of promoting high-level discussions and generating concrete proposals to give Brazil an international standing compatible with its importance and with its interests.



José Pio Borges
Chairman of CEBRI's Board of Trustees



EXECUTIVE DIRECTOR'S LETTER

CEBRI celebrated the 20th anniversary of its founding, consolidating of the work of its Programs, with the delivery of four position papers to the new government. The papers include analysis of and recommendations on topics relevant to the international insertion of Brazil: infrastructure, energy, international trade, and China.

The documents are the culmination of a year of work of some of CEBRI Programs and reflect the institution's role in connecting the most relevant issues of the international scenario with Brazil's development agenda and foreign policy. For this purpose, we held roundtables, debating these topics with various sectors of civil society, and concluded with ample debate, open to the public, at the CEBRI 20 Years Conference "Dialogues for Tomorrow".

CEBRI held about 80 events in 2018 and, in addition to important geopolitical issues, also included on its agenda the most consequential social, economic, and sectoral issues that connects Brazil to the world. Through these activities we have also expanded the network of organizations and actors with which CEBRI dialogues to reflect on Brazil's role in the global scenario in face of the recent transformations in the country and in the international system. In this sense, it was crucial to innovate and implement the China Analysis Group videoconferences. To date, nine meetings have included 34 keynote speakers and commentators and more than 500 participants, in 8 cities, in five different countries (Brazil, China, the United States, Mexico, and Argentina), all connected in real time.

The consolidation of CEBRI's position over the last 20 years made possible in 2018 the expansion of our activities and the launching of CEBRI São Paulo. The initiative seeks to engage and bring CEBRI closer to its members and trustees in that city. The first event, which gathered around 300 people, focused on the theme "Brazil-China: Proposals for the future."

Simultaneously to this expansion, there was a renovation in our governance. The international advisory board was renewed as professionals from different areas, from the private and public sectors, joined. The group of international advisors doubled with the arrival of six new members who will support us in one of our main goals, broadening dialogue with universities, think tanks, corporations and knowledge centers in other countries.

We closed 2018 with a total of 100 members. During this year 13 new corporate members joined us, from different areas: Barbosa Müssnich Aragão Advogados, China Communications Construction Company (CCCC), The Consulate of the Netherlands, Dynamo, Jetro Japan, Neoenergia, Oi, Petrobras, Prumo Logística, Repsol, Santander, Shell, and Total. The clear focus on companies in the energy sector reflects the seriousness and success of the work that the Energy Program carried out this year.

Our projects were supported by institutions such as Apex-Brasil, BOCOM BBM Bank, BNDES, IDB, Brookfield, Columbia University, The Consulate of the Netherlands, The School of Naval Warfare, The Brazilian War College, Equinor, IMD, Klabin, UN Environment, Total, Santander, Shell, Siemens, and Valor Econômico. In addition, we have strengthened our historic partnership with the Konrad Adenauer Foundation. We held the 15th edition of Forte de Copacabana International Security Conference with a focus on the theme "International crisis management," with climate change and refugee flows as the main agenda items.

In its two decades of existence, CEBRI continues to fulfill its mission of promoting wide-ranging debate on international relations and remains confident about the future, as it seeks to promote an agenda that will enhance Brazil's protagonism in the global scenario. The growing interest of national and international media is a result of this work. In 2018, CEBRI had more than 600 mentions in national and international media that broadened our communication with the public, with which we are more attuned and better able to hear and understand, as well as to inform.

I take this opportunity to thank our members, partners, founders, trustees and fellows who contribute in several ways to the achievement of our mission. I reiterate, in conclusion, the fundamental role fulfilled by CEBRI's staff throughout this year of intense work.



Julia Dias Leite
CEBRI's Executive Director

Design gráfico *Graphic design*
Presto Design

Consultoria *Consultancy*
Nilson Brandão (Conteúdo Evolutivo)

Tradução *Translation*
Suzana Haddad

Pensamento independente desde 1998

Independent thinking since 1998



CENTRO BRASILEIRO DE
RELAÇÕES INTERNACIONAIS
BRAZILIAN CENTER FOR
INTERNATIONAL RELATIONS

20
ANOS
YEARS

ONDE ESTAMOS / WHERE WE ARE:

Rua Marquês de São Vicente, 336 Gávea,
Rio de Janeiro - RJ - Brazil - 22451-044

Tel: +55 (21) 2206-4400
cebri@cebri.org.br



www.cebri.org